

STATISTIK-JOURNAL

Zahlen – Daten – Fakten aus dem Landkreis Darmstadt-Dieburg



Liebe Leserin, lieber Leser,

wie viele Lebensmittelmärkte existieren im Landkreis Darmstadt-Dieburg? Wo gibt es große Fachmärkte und hat eigentlich jeder Ort eine Apotheke?

Die Antworten auf diese und weitere Fragen zum Einzelhandel im Landkreis Darmstadt-Dieburg finden Sie auf den nächsten Seiten. Die meisten der hier dargestellten Daten wurden im Rahmen der dritten Einzelhandelsanalyse des Landkreises im Sommer 2017 durch Kartierungen vor Ort erhoben. Der Fokus lag dabei auf der Entwicklung der Ortsmitten, und der Lebensmittelversorgung kleiner Ortsteile.

Die Veröffentlichung „Statistik-Journal“ erscheint dreimal jährlich. Der Schwerpunkt liegt bei jeder Ausgabe auf einem anderen Thema.

Ihr Fachbereich Konzernsteuerung
Fachgebiet Kreisentwicklung, Statistik



Hofläden und Shopping-Center • Einzelhandel im Landkreis Darmstadt-Dieburg

In dieser Ausgabe

Einzelhandelsrelevante Kaufkraft
Lebensmittelmärkte
Lebensmittelversorgung
Apotheken
Fachmärkte und Shopping-Center
Veränderungen in den Ortsmitten 2012 und 2017
Veröffentlichungen • Einwohnerzahlen • Impressum

Kontakt: Kreisstatistik@ladadi.de

Insgesamt gab es Ende 2017

112 Lebensmittelmärkte im
Landkreis.

Davon waren **mehr als die Hälfte**
Discounter der
Ketten Aldi, Lidl, Penny, Netto,
Norma und Treff 3000.

Einzelhandelsrelevante Kaufkraft

Als einzelhandelsrelevante Kaufkraft wird der Teil des Einkommens bezeichnet, der übrig bleibt, wenn man alle anderen anfallenden Ausgaben vom Einkommen der Einwohnenden abzieht. Abgezogen werden vom Nettoeinkommen z.B. die Miete, Kosten für Versicherungen und Altersvorsorge sowie Ausgaben für Dienstleistungen, Reisen und das Auto.

Das für Ausgaben im Einzelhandel verfügbare Einkommen wird am Wohnort der Konsumentinnen und Konsumenten erfasst, allerdings von diesen nur zum Teil auch vor Ort ausgegeben.



	Insgesamt und je Einwohnerin und Einwohner	Kaufkraftkennziffer (Deutschland = 100)
Landkreis Darmstadt-Dieburg	2.047,0 Mio € 6.915 €	105,1
Stadt Darmstadt	1.093,1 Mio € 6.924 €	105,2
Kreis Bergstraße	1.841,8 Mio € 6.841 €	103,9
Kreis Groß-Gerau	1.809,2 Mio € 6.707 €	101,9
Odenwaldkreis	612,4 Mio € 6.279 €	95,4
Gemeinde mit niedrigster Kaufkraft in Südhessen	Sensbachtal 5,6 Mio € 5.896 €	89,6
Gemeinde mit höchster Kaufkraft in Südhessen	Seeheim-Jugenheim 129,9 Mio € 7.964 €	121,0

Einzelhandelsrelevante Kaufkraft

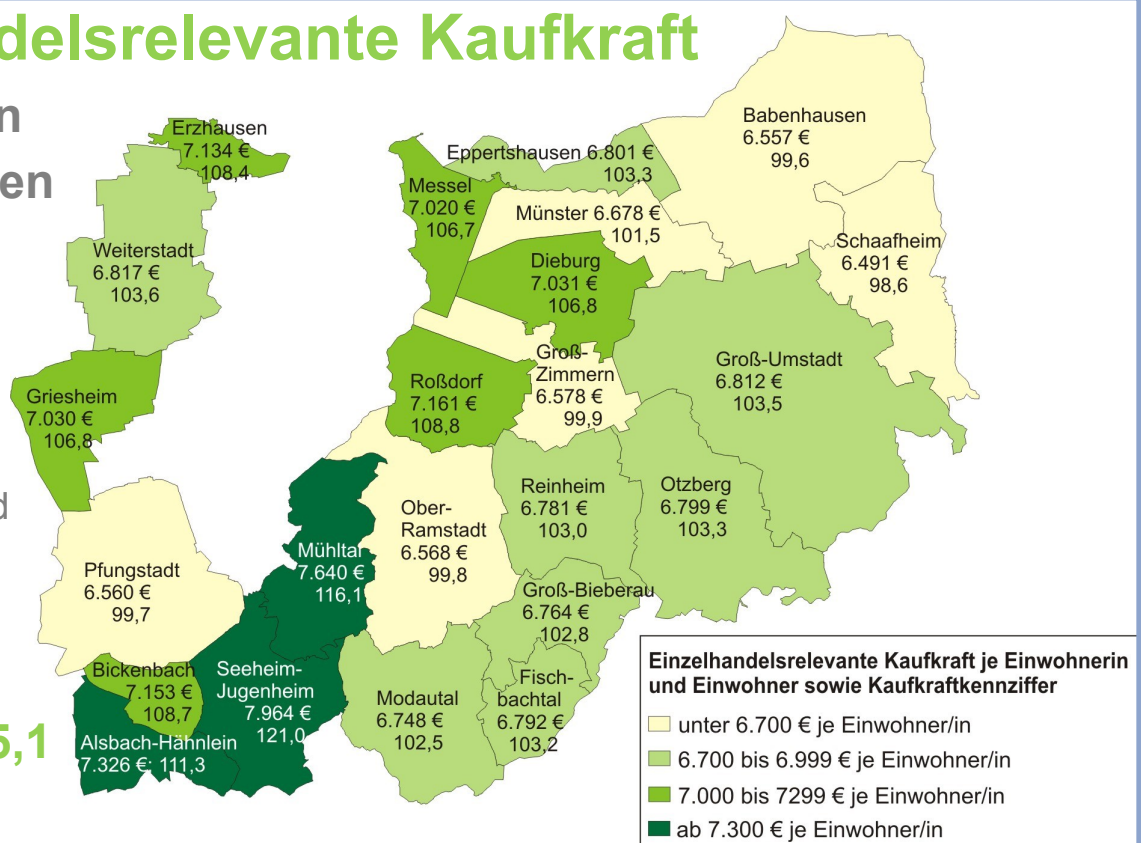
in den Städten und Gemeinden

(2017)

Ø Landkreis
6.915 €

je Einwohnerin und Einwohner

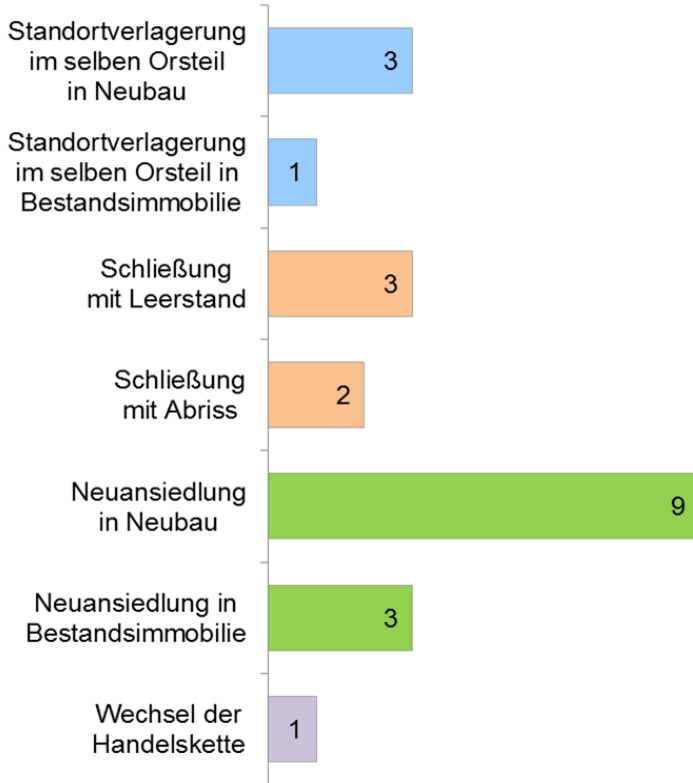
Ø Kaufkraftkennziffer **105,1**



Kartengrundlage: Hessische Verwaltung für Bodenmanagement und Geoinformation

Daten: IHK Darmstadt Rhein-Main-Neckar: Gemeindesteckbriefe 2017

Veränderungen im Bestand der Lebensmittelmärkte im Vergleich der Jahre 2012 und 2017



Lebensmittelmärkte stellen die Grundversorgung der Bevölkerung vor Ort mit Lebensmitteln und darüber hinaus noch mit verschiedenen anderen Artikeln des täglichen Bedarfs sicher.

Zu den Lebensmittelmärkten wurden hier alle Geschäfte gezählt, die über die Verkaufsfläche eines kleinen Geschäfts hinausgehen und ein Sortiment aus verschiedenen Warengruppen anbieten. Darunter fallen inhabergeführte Supermärkte mittlerer Größe ebenso wie die großen SB-Warenhäuser von Kaufland und Real.



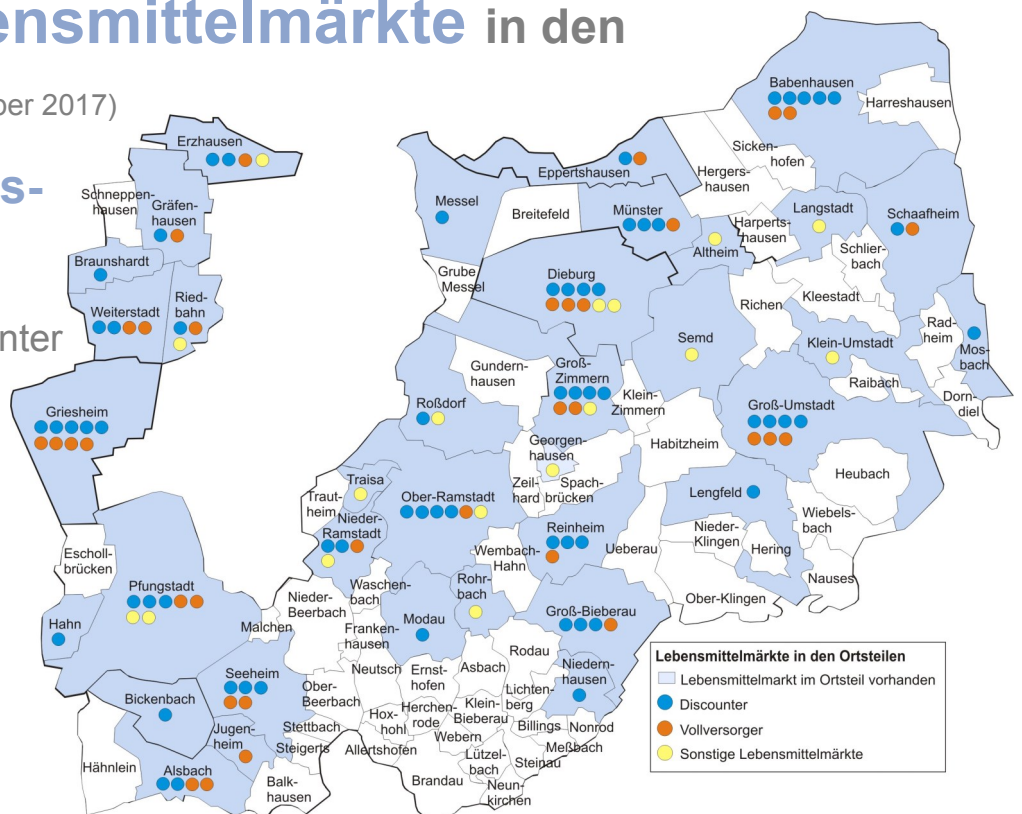
Vorhandene Lebensmittelmärkte in den Ortsteilen (Ende Dezember 2017)

Insgesamt **112 Lebensmittelmärkte**:

62 Discounter, darunter
15 x Aldi, 15 x Netto,
12 x Lidl, 11 x Penny

33 Vollversorger,
darunter 18 x Rewe,
9 x Edeka

17 kleinere Supermärkte



Daten: Landkreis Darmstadt-Dieburg Einzelhandelskartierung 2017

Lebensmittelversorgung

Zusätzlich zu den Lebensmittelmärkten tragen zahlreiche kleine Geschäfte, zur Grundversorgung der Bevölkerung mit Lebensmitteln bei. Hierzu gehören Tante-Emma-Läden ebenso wie Hofläden, Metzgereien und Bäckereien oder andere spezialisierte Lebensmittelgeschäfte z.B. für Käse, Fisch oder Obst.

In vielen Ortsteilen im Landkreis ist eine gute und vielfältige Versorgung mit Lebensmitteln gegeben, in anderen gibt es hingegen kein einziges Geschäft, das Lebensmittel verkauft.



Veränderungen der Lebensmittelversorgung in den Ortsteilen im Vergleich der Jahre 2012 und 2017

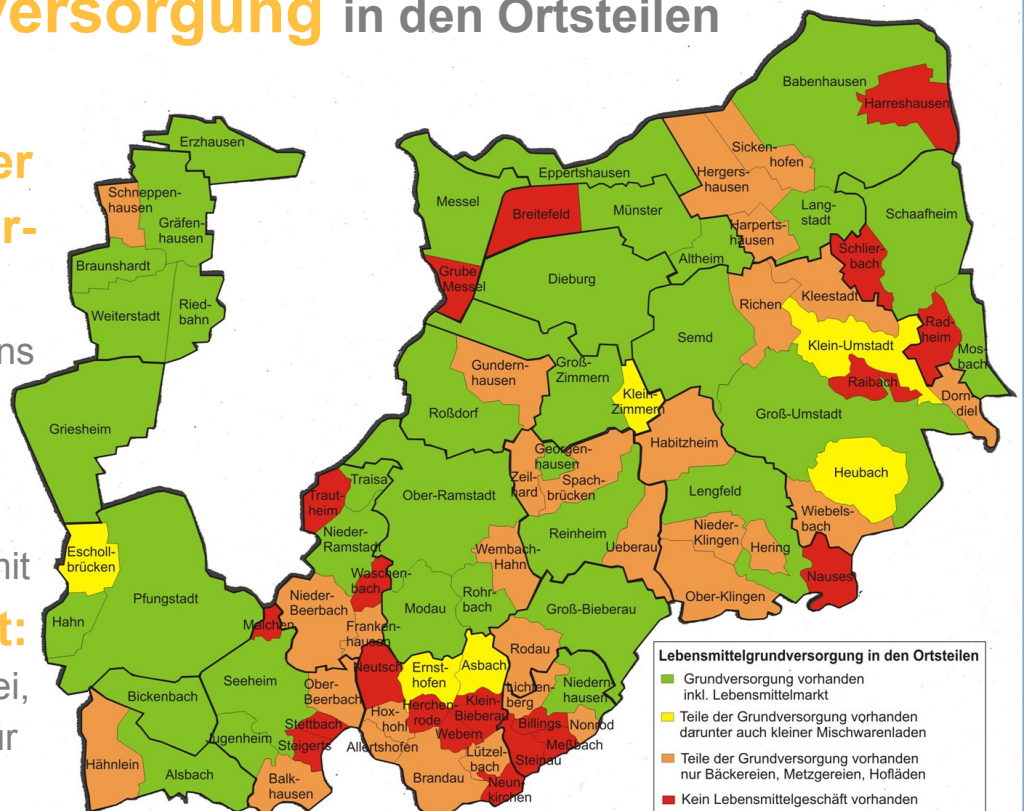
2017 \ 2012	Gut versorgt (grün)	Mäßig versorgt (gelb)	Schwach versorgt (orange)	Nicht versorgt (rot)
Gut versorgt (grün)	32 Gundernhausen Harpertshausen	-	2	-
Mäßig versorgt (gelb)	-	4 Heubach Klein-Zimmern	1 Kleestadt	2 Raibach-Schlierbach
Schwach versorgt (orange)	3 Langstadt Modau Niedernhausen	2	20	1 Meißbach
Nicht versorgt (rot)	-	-	1 Wembach-Hahn	17

Lebensmittelversorgung in den Ortsteilen

(Kartierung 2017)

35 Ortsteile mit guter Lebensmittelversorgung: verschiedene Warengruppen, mindestens ein Lebensmittelmarkt vorhanden

20 Ortsteile nicht mit Lebensmitteln versorgt: weder Bäckerei, Metzgerei, noch anderes Geschäft für Lebensmittel vorhanden



Kartierung Grundlage: Hessische Verwaltung für Bodenmanagement und Geoinformation

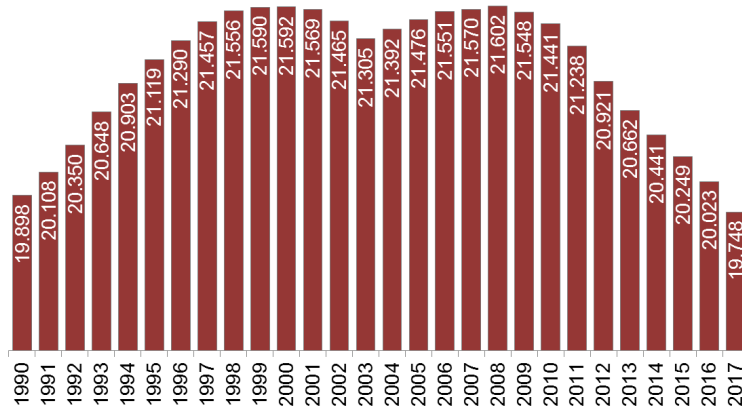
Daten: Landkreis Darmstadt-Dieburg Einzelhandelskartierung 2017

Apotheken

Zahl der Apotheken in Deutschland

Im Jahr 2017 gab es in **Deutschland 19.748 Apotheken**. Das waren **275 weniger** als im Jahr 2016. Die Zahl geht insgesamt zurück, dabei steigt die **Filialisierung** (2005: 5,7 % Filialapotheken 2017: 22,8 % Filialapotheken).

- 11.989 Einzelapotheken** ohne Filialen
- 2.282 Hauptapotheken mit einer Filiale**
- 965 Hauptapotheken mit zwei /drei Filialen**
- 4.512 Filialapotheken**



Daten: Bundesvereinigung Deutscher Apothekerverbände e.V. (www.abda.de)

Im Landkreis Darmstadt-Dieburg kommen auf 100.000 Einwohnende 20 Apotheken. Deutschlandweit haben 125 Landkreise eine Apothekendichte von weniger als 22, in 127 Kreisen sind es 23 bis 25 und in 139 Kreisen sogar 26 oder mehr Apotheken je 100.000 Personen. In Hessen und in Deutschland insgesamt liegt die Apothekendichte bei 24 je 100.000 Personen.

In der EU sind diese Werte sehr unterschiedlich, sie liegen zwischen 5 in Dänemark und 87 in Griechenland. Der EU-Schnitt liegt bei 31 Apotheken für 100.000 Personen.

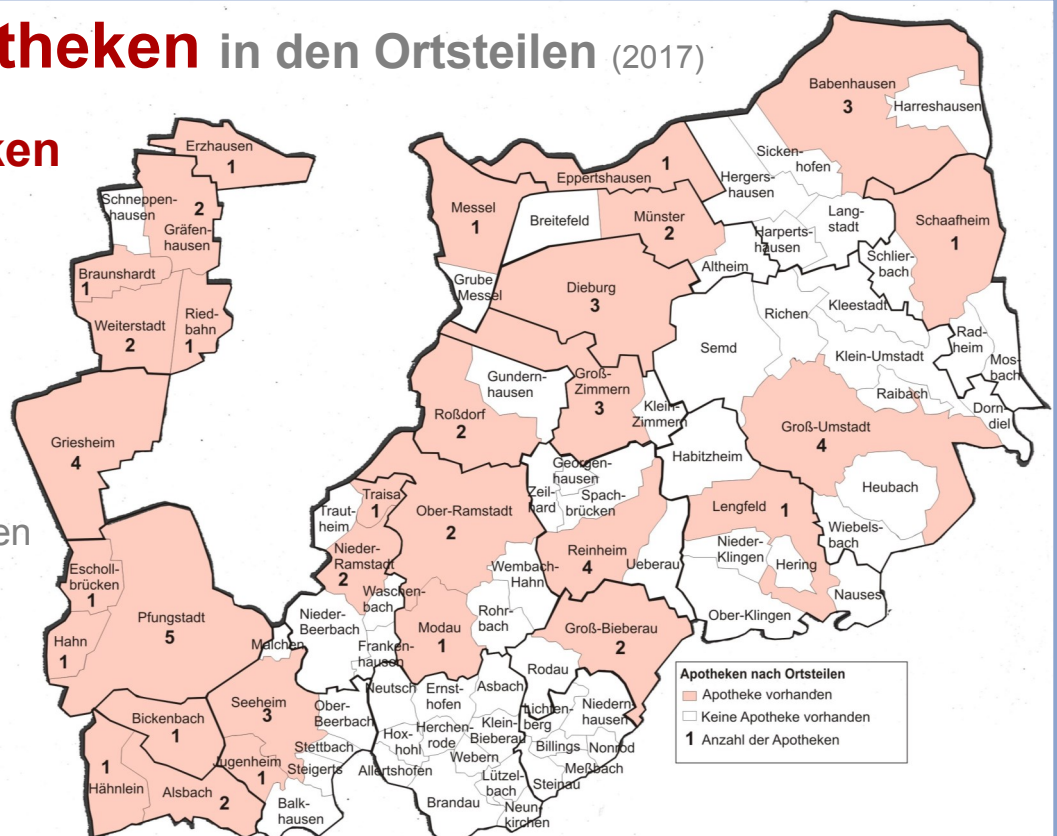


Zahl der Apotheken in den Ortsteilen (2017)

Gesamt **59 Apotheken**
in 30 Ortsteilen von
21 Kommunen

Keine Apotheken
in Fischbachtal und
Modautal

Auf jede Apotheke kamen
durchschnittlich
etwa **5.000**
Einwohnende.



Daten: Landkreis Darmstadt-Dieburg Einzelhandelskartierung 2017 und www.apotheken-umschau.de

Fachmärkte und Shopping-Center

Fachmärkte bieten ein großes Sortiment aus einer bestimmten Branche auf einer großen Verkaufsfläche an. Hierzu gehören beispielsweise Fachmärkte für Bekleidung, Schuhe, Möbel, Tierbedarf oder Gartenartikel.

Die Fachmärkte sind im Landkreis sehr unterschiedlich verteilt. Die meisten befinden sich in Weiterstadt und in Groß-Umstadt. Im Landkreis insgesamt gab es über 150 Fachmärkte.

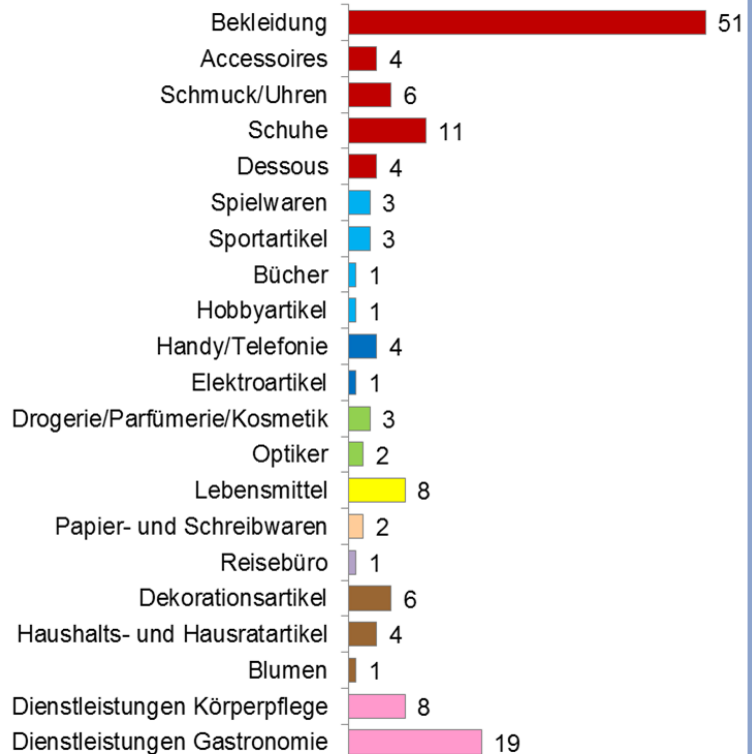
Das Loop5 in Weiterstadt, mit etwa 170 Ladenflächen verschiedener Größe, ist das einzige Shopping-Center im Landkreis .



© Landkreis Darmstadt-Dieburg

Shopping-Center Loop5

Anzahl der Läden nach Branchen
(Kartierung 2017)



Fachmärkte im Landkreis (Kartierung 2017)

15 x Drogeriemarkt

43 x Bekleidung

13 x Schuhe

22 x Sport/Freizeitartikel

(diverse Spezialisierungen)

5 x Elektromarkt

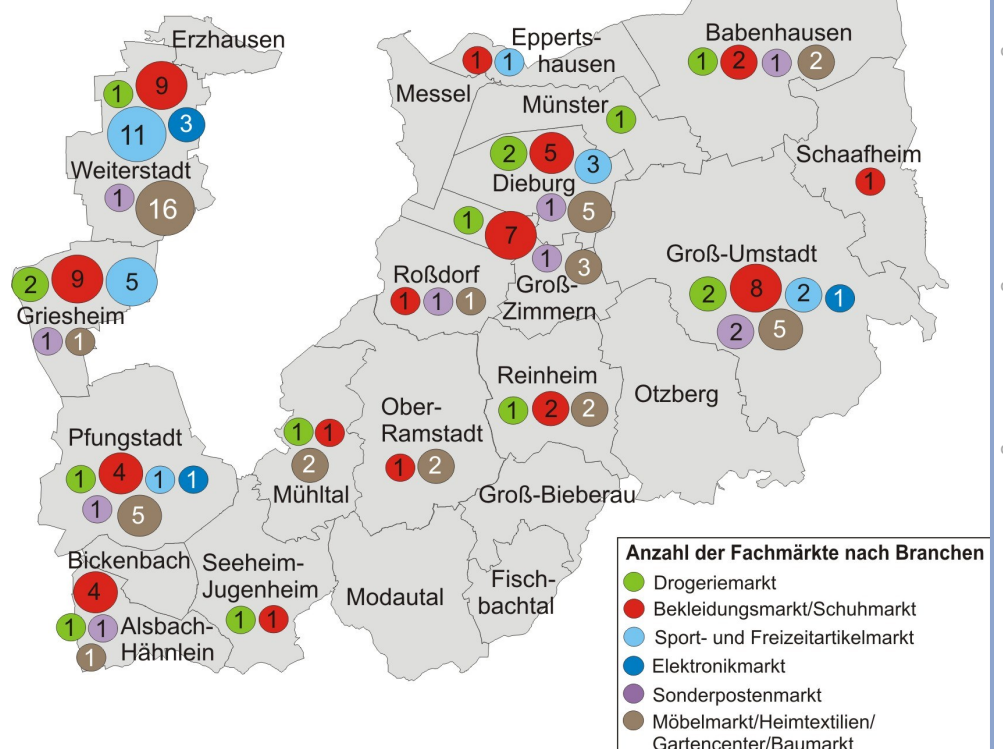
10 x Sonderpostenmarkt

17 x Baumarkt/Baustoffe

12 x Raumausstattung

11 x Möbelmarkt

5 x Gartencenter



Daten: Landkreis Darmstadt-Dieburg Einzelhandelskartierung 2017

Veränderungen in den Ortsmitten 2012 bis 2017

Branchen in den Ortsmitten Kartierungsergebnisse 2012 und 2017

	2012	2017
Einzelhandel gesamt	770	683
Lebensmittel/Genussmittel	204	179
Körperpflege/Heilbedarf	104	99
Papier- und Schreibwaren	48	40
Bekleidung/Schuhe/Accessoires	110	111
Sport- und Freizeitartikel	81	64
Elektroartikel/Telefonie	50	41
Haushalt/Garten/Heimwerken	133	108
Sonderformen (Reisebüro, Tankstellenshop, Sonderposten)	38	29
KFZ und Zubehör	15	11
Einzelhandelsnahe Dienstleistungen gesamt	477	504
Gastronomie/Vergnügungsstätten	262	277
Körperpflege/Wellness	166	176
Bank- oder Postfiliale	49	52

Ein Schwerpunkt der Kartierungen 2017 lag auf der Erfassung von Veränderungen des Geschäftsbestandes in den Ortsmitten. Die Ortsmitte wurde dabei individuell abgegrenzt. Sie umfasst den Bereich, in dem der Großteil der Geschäfte nahe beieinander liegt.

Festgestellt wurden eine sinkende Zahl an Einzelhandelsgeschäften (-11 %), ein Anstieg der einzelhandelsnahen Dienstleistungen (+6 %) und einige Veränderungen in der Branchenzusammensetzung. Die Zahl der Leerstände ging leicht zurück (-6 %).

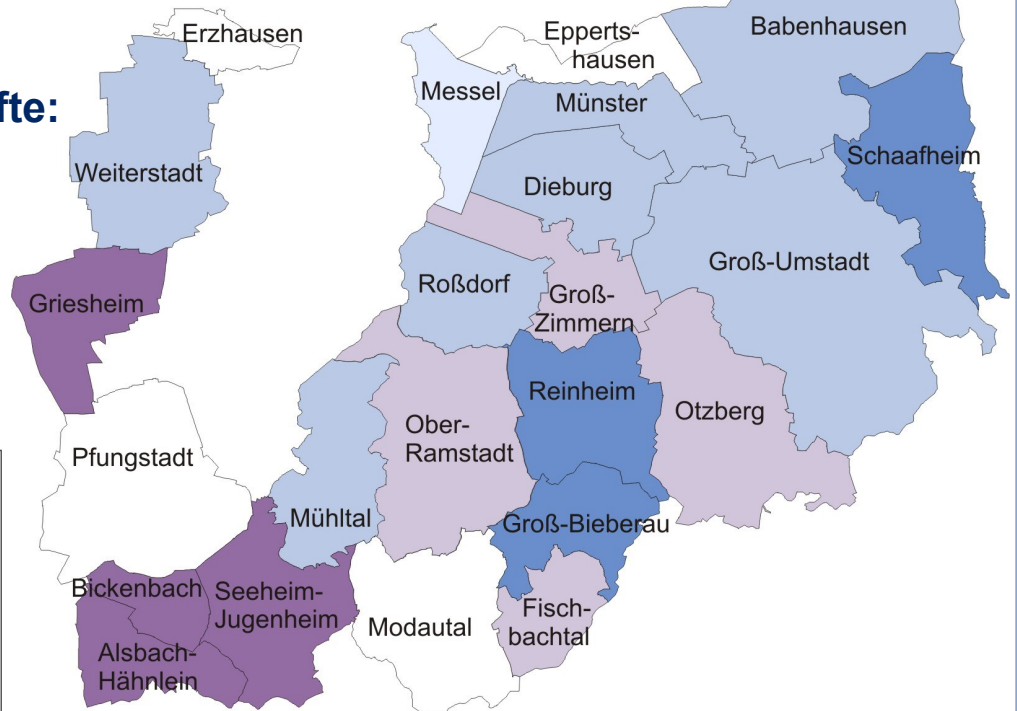


Einzelhandelsbestand in den Ortsmitten

(Kartierungsergebnisse 2012 und 2017)

Zahl der Einzelhandelsgeschäfte:
18 x gesunken

Zahl der einzelhandelsnahen Dienstleistungen:
13 x gestiegen



Veränderungen Einzelhandel (EH) und einzelhandelsnahe Dienstleistungen(DL) in den Ortsmitten 2012 bis 2017

- EH gleichbleibend, DL Anstieg/gleichbleibend
- EH Anstieg < 8%, DL Rückgang
- EH Rückgang <15%, DL Anstieg
- EH Rückgang <15%, DL Rückgang
- EH Rückgang >15%, DL Anstieg
- EH Rückgang >15%, DL gleichbleibend

Daten: Landkreis Darmstadt-Dieburg Einzelhandelskartierung 2017

Statistische Veröffentlichungen des Landkreises Darmstadt-Dieburg

Alle statistischen Veröffentlichungen stehen Ihnen als Download zur Verfügung. Finden Sie diese und weitere Informationen auf unseren [Internetseiten](#).

Aktuell erschienen:

Darmstadt-Dieburg in Zahlen 2016

Zahl des Monats

Erscheint Ende August 2018:

Einzelhandel 2017 im Landkreis Darmstadt-Dieburg

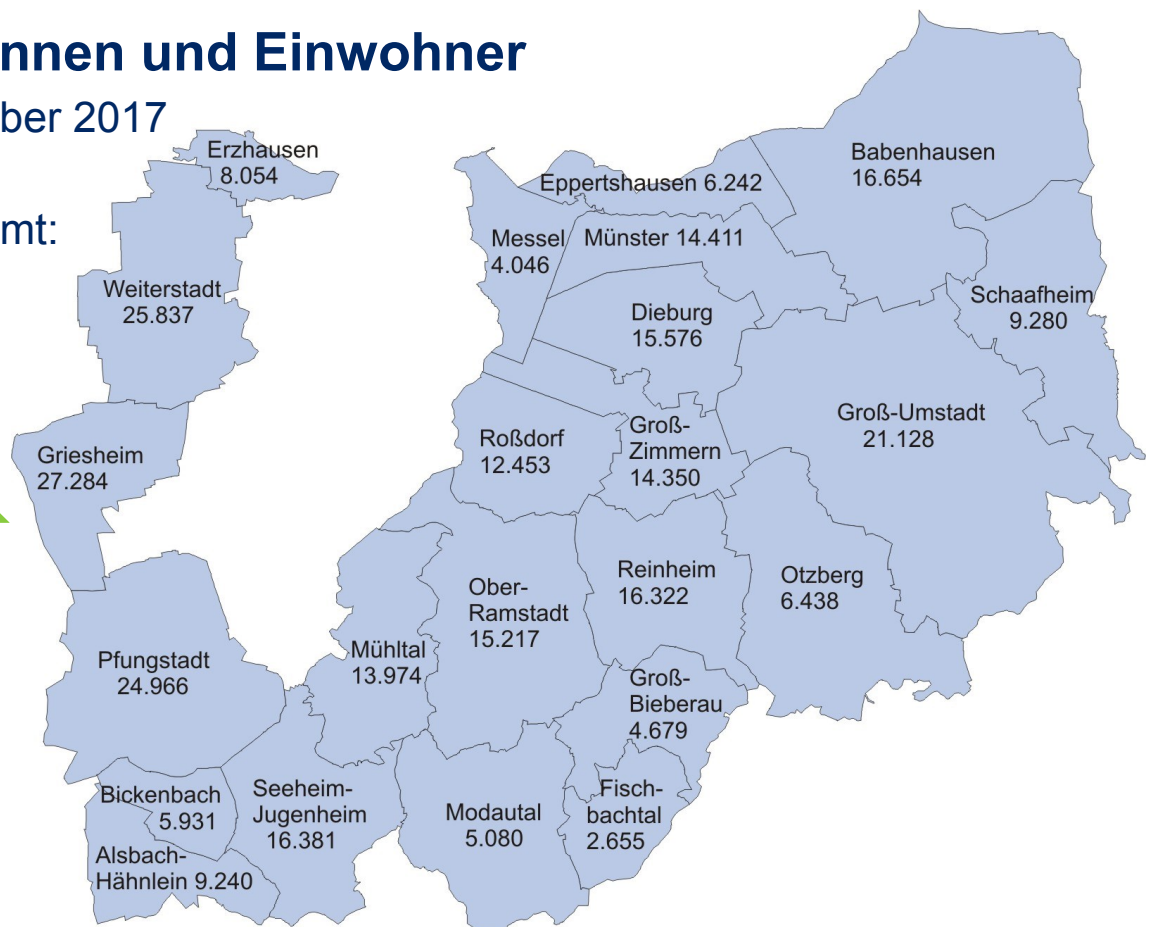
Statistik konzentriert 04 Beschäftigung und Arbeitslosigkeit

Einwohnerinnen und Einwohner

am 30. September 2017

Landkreis gesamt:

296.198



Kartengrundlage: Hessische Verwaltung für Bodenmanagement und Geoinformation

Daten: Hessisches Statistisches Landesamt

Impressum

Kreissausschuss des Landkreises Darmstadt-Dieburg

Fachbereich Konzernsteuerung, Fachgebiet 210.3 Kreisentwicklung, Statistik

Jägertorstraße 207

64289 Darmstadt

Telefon 06151 / 881-1017

Kreisstatistik@ladadi.de

Fotos: www.pixelio.de, Landkreis Darmstadt-Dieburg

Statistik-Journal abbestellen

[@zuhauseimladadi](https://twitter.com/zuhauseimladadi)
Folgt uns auf Twitter!