

# Statistik-Journal

Zahlen – Daten – Fakten aus dem Landkreis Darmstadt-Dieburg



© Rainer Sturm / www.pixelio.de

Liebe Leserin, lieber Leser,

**Menschen wie vieler Nationalitäten leben im Landkreis Darmstadt-Dieburg, welche Nationalitäten sind besonders häufig und verteilen sich die verschiedenen Staatsangehörigkeiten gleichmäßig auf die einzelnen Städte und Gemeinden?**

Die Antworten auf diese und weitere Fragen zu den Nationalitäten der Einwohnerinnen und Einwohner des Landkreises Darmstadt-Dieburg finden Sie auf den nächsten Seiten. Sie geben einen Überblick zu den am häufigsten vorhandenen Staatsangehörigkeiten und zu ihrer Verteilung im Kreisgebiet.

Die Veröffentlichung „Statistik-Journal“ erscheint dreimal jährlich. Der Schwerpunkt liegt bei jeder Ausgabe auf einem anderen Thema.

Ihr Fachbereich Konzernsteuerung  
Fachgebiet Kreisentwicklung, Statistik

## Aus aller Welt • Nationalitäten der Menschen im Landkreis Darmstadt-Dieburg

### In dieser Ausgabe

Deutsche und Nichtdeutsche  
Verschiedene Staatsangehörigkeiten  
Häufigste Nationalitäten  
Türkische und italienische Staatsangehörige  
Osteuropäische Nationalitäten  
Lokale Schwerpunkte anderer Nationalitäten  
Aktuelles • Impressum

Kontakt: [Kreisstatistik@ladadi.de](mailto:Kreisstatistik@ladadi.de)

Im Landkreis  
Darmstadt-Dieburg  
leben Menschen  
**150 verschiedener  
Nationalitäten.**

# Deutsche und Nichtdeutsche

## Altersstruktur der deutschen und der nichtdeutschen Bevölkerung

(31.12.2019)

	Deutsch männlich	Deutsch weiblich	Nicht-deutsch männlich	Nicht-deutsch weiblich
unter 10 Jahre	12.621 10,1 %	12.107 9,4 %	2.100 9,1 %	1.918 9,2 %
10 bis < 20 Jahre	12.877 10,3 %	12.313 9,5 %	1.830 7,9 %	1.581 7,6 %
20 bis < 30 Jahre	13.062 10,5 %	11.734 9,1 %	4.543 19,6 %	3.249 15,7 %
30 bis < 40 Jahre	13.716 11,0 %	13.853 10,7 %	4.343 18,7 %	3.946 19,0 %
40 bis < 50 Jahre	14.593 11,7 %	15.044 11,7 %	4.200 18,1 %	4.028 19,4 %
50 bis < 60 Jahre	22.490 18,0 %	22.577 17,5 %	3.215 13,9 %	3.002 14,5 %
60 bis < 70 Jahre	16.655 13,3 %	17.572 13,6 %	1.641 7,1 %	1.782 8,6 %
70 bis < 80 Jahre	11.898 9,5 %	13.518 10,5 %	946 4,1 %	892 4,3 %
Ab 80 Jahre	6.959 5,6 %	10.332 8,0 %	357 1,5 %	350 1,6 %
Gesamt	124.871 100 %	129.050 100 %	23.175 100 %	20.748 100 %

Als Nichtdeutsche werden in der Statistik Menschen verstanden, deren erste Staatsbürgerschaft eine andere als die Deutsche ist. Deutsche können aber zusätzlich noch eine andere zweite Nationalität haben.

Zur steigenden Einwohnerzahl im Landkreis Darmstadt-Dieburg tragen seit einigen Jahren ausschließlich Nichtdeutsche durch einen positiven Geburtensaldo und einen positiven Wanderungssaldo bei. Deutsche ziehen hingegen etwas häufiger aus dem Landkreis fort als neu hinzu und haben ein Geburtendefizit.

© Klaus-Uwe Gerhardt / www.pixelio.de



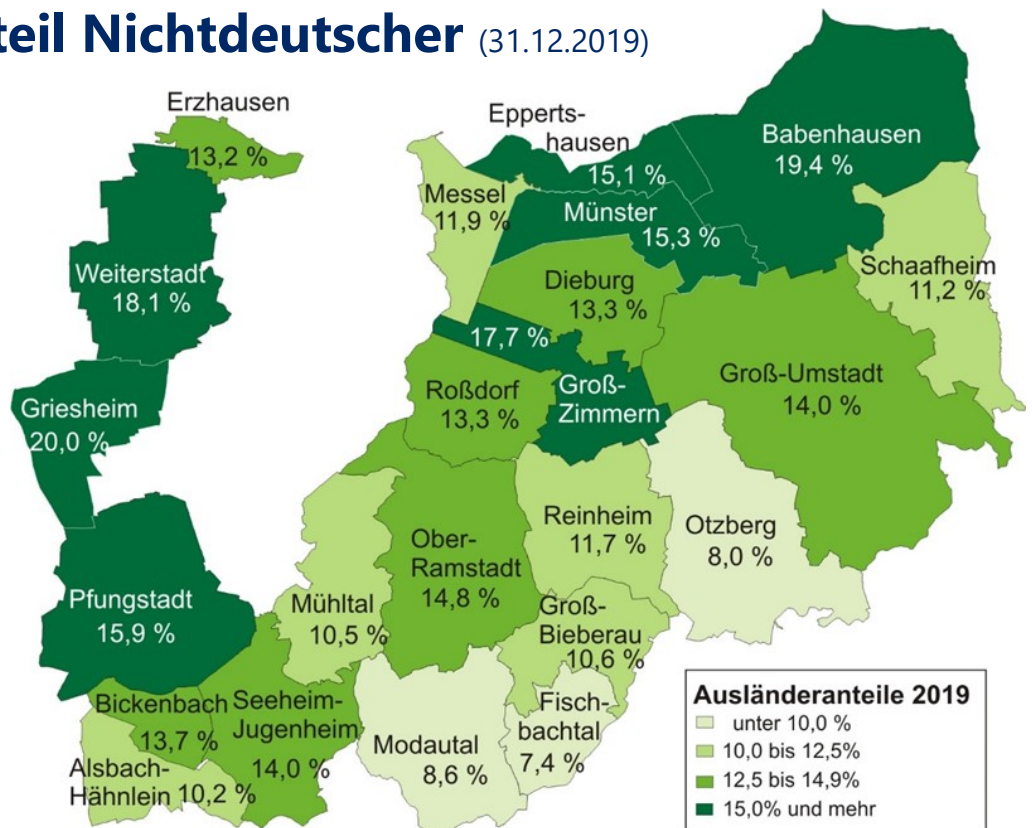
## Prozentualer Anteil Nichtdeutscher (31.12.2019)

### Landkreis gesamt:

**1970:** Anteil **6,2 %**  
13.252 Nichtdeutsche

**1990:** Anteil **9,1 %**  
23.765 Nichtdeutsche

**2019:** Anteil **14,8 %**  
43.923 Nichtdeutsche



**Ausländeranteile 2019**

- unter 10,0 %
- 10,0 bis 12,5 %
- 12,5 bis 14,9 %
- 15,0 % und mehr

Daten: Hessisches Statistisches Landesamt

Kartengrundlage: Hessische Verwaltung für Bodenmanagement und Geoinformation

# Verschiedene Staatsangehörigkeiten

Im Landkreis Darmstadt-Dieburg leben, zusätzlich zur deutschen Bevölkerung, Menschen 150 weiterer Nationalitäten. Einige Nationalitäten sind mit vielen Personen vertreten, andere nur mit wenigen oder einzelnen Personen.

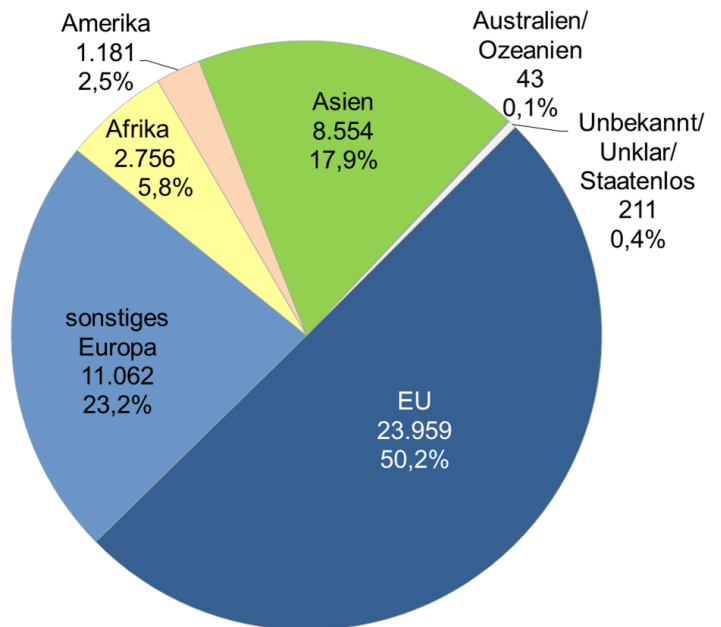
In den Städten und Gemeinden ist die Vielfalt der vorhandenen Nationalitäten unterschiedlich groß. Die meisten unterschiedlichen Staatsangehörigkeiten gibt es in den größeren Kommunen im westlichen Landkreis. In Gemeinden mit geringerer Einwohnerzahl wohnen weniger unterschiedliche Staatsangehörige.



© Tomizak / www.pixello.de

## Menschen verschiedener Nationalitäten nach Kontinenten

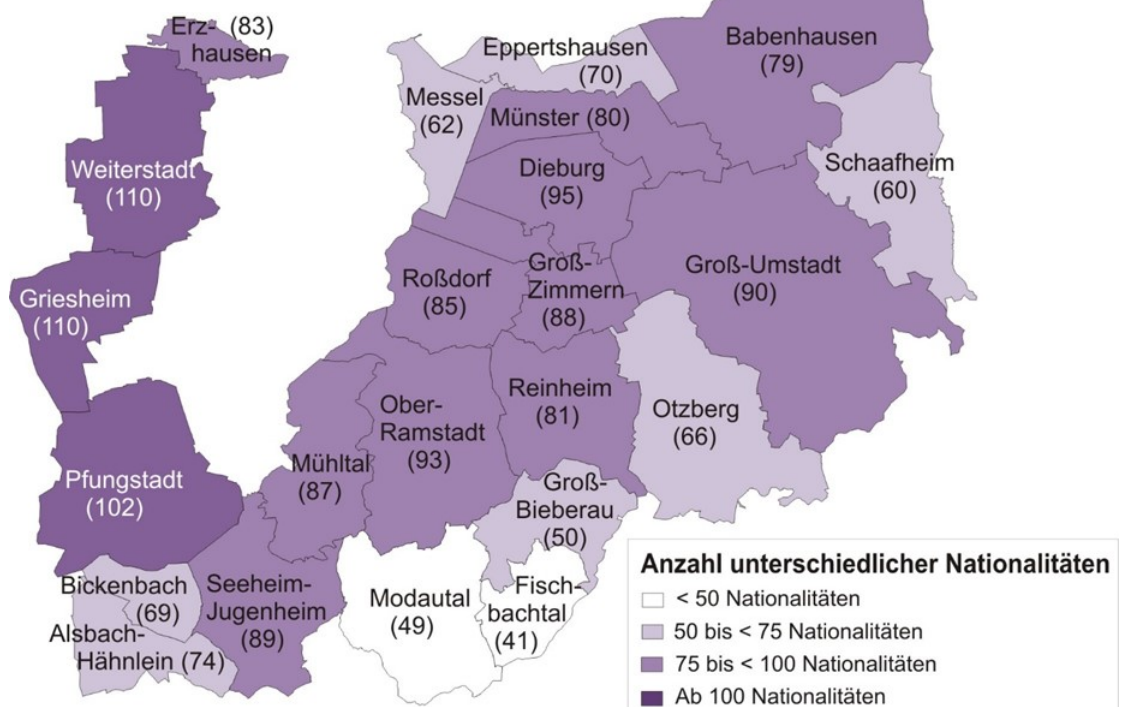
(31.12.2019)



**73,4 %** der nichtdeutschen Bevölkerung im Landkreis Darmstadt-Dieburg haben Staatsangehörigkeiten **europäischer Länder**.

## Vielfalt der Nationalitäten in den Städten und Gemeinden

(31.12.2019)



Daten: ekom21

Kartengrundlage: Hessische Verwaltung für Bodenmanagement und Geoinformation

# Häufigste Nationalitäten

## Häufigste Nationalitäten in den Städten und Gemeinden (31.12.2019)

	Häufigste Nationalität (Personenzahl)	2. häufigste Nationalität (Personenzahl)
Alsbach-Hähnlein	Polen (117)	Italien (93)
Babenhausen	Türkei (607)	Rumänien (348)
Bickenbach	Polen (152)	Italien (115)
Dieburg	Türkei (463)	Polen (274)
Eppertshausen	Türkei (132)	Syrien (120)
Erzhausen	Polen (172)	Türkei (119)
Fischbachtal	Polen (43)	Serbien (13)
Griesheim	Türkei (733)	Italien (645)
Groß-Bieberau	Türkei (112)	Italien (69)
Groß-Umstadt	Portugal (863)	Türkei (389)
Groß-Zimmern	Türkei (477)	Bulgarien (271)
Messel	Polen (68)	Türkei (66)
Modautal	Polen (115)	Syrien (52)
Mühltal	Türkei (206)	Polen (154)
Münster	Türkei (510)	Rumänien (480)
Ober-Ramstadt	Türkei (567)	Polen (238)
Otzberg	Polen (127)	Afghanistan (73)
Pfungstadt	Türkei (756)	Italien (597)
Reinheim	Türkei (428)	Italien (339)
Roßdorf	Italien (345)	Polen (192)
Schaafheim	Polen (217)	Rumänien (175)
Seeheim-Jugenheim	Indien (255)	Polen (239)
Weiterstadt	Italien (675)	Türkei (661)

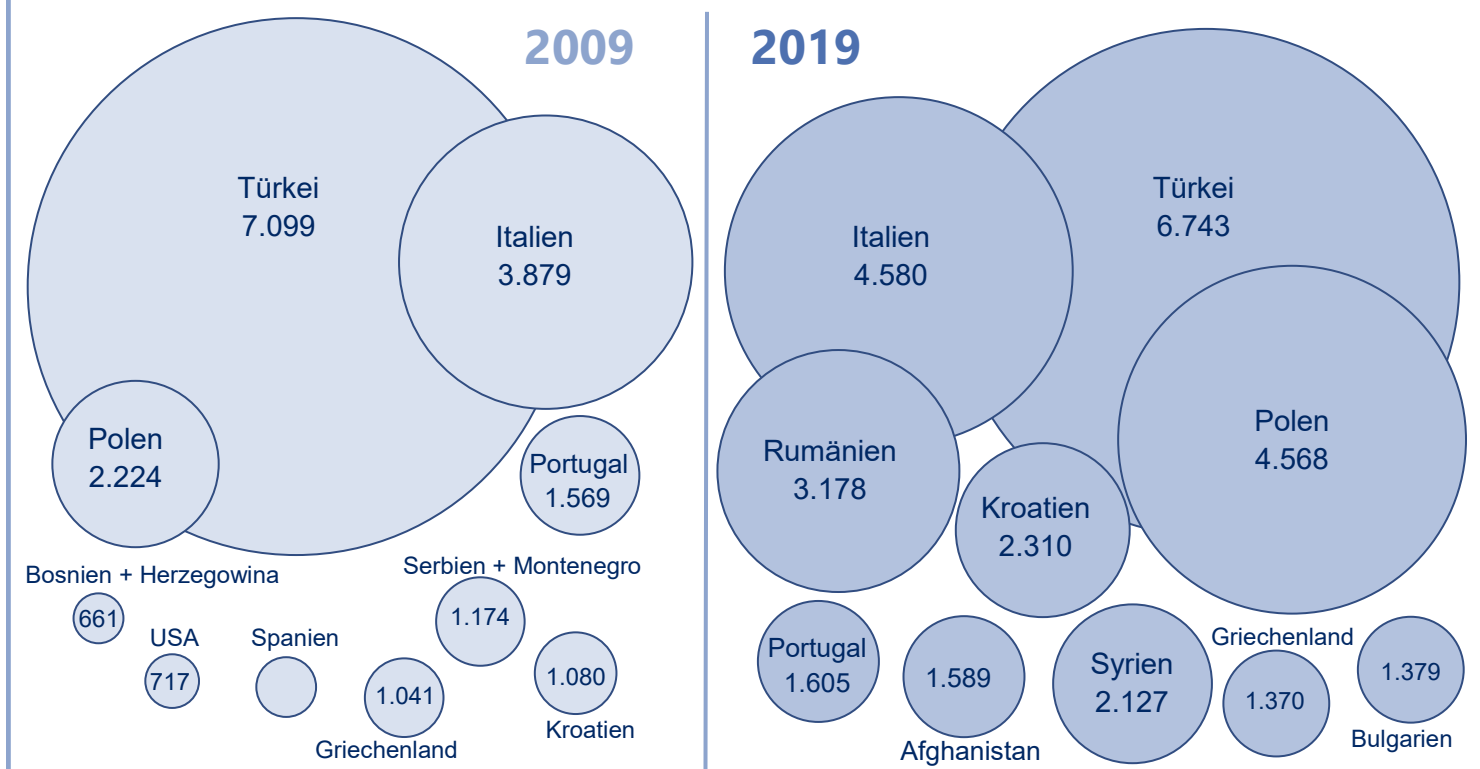
Besonders häufig leben Menschen mit Nationalitäten von anderen europäischen Ländern im Landkreis Darmstadt-Dieburg. In den meisten Städten und Gemeinden sind türkische, italienische und polnische Staatsangehörige am häufigsten vertreten.

Durch die insgesamt stark gestiegene Zahl von Menschen mit nichtdeutscher Staatsangehörigkeit hat sich für die meisten Nationalitäten die Personenzahl in den letzten zehn Jahren deutlich erhöht. Die Zahl der Türcinnen und Türken im Landkreis ging hingegen leicht zurück.

© Timo Klostermeier / www.pixelio.de



## Häufigste Nationalitäten im Landkreis Darmstadt-Dieburg



Daten: ekom21

# Türkische und italienische Staatsangehörige

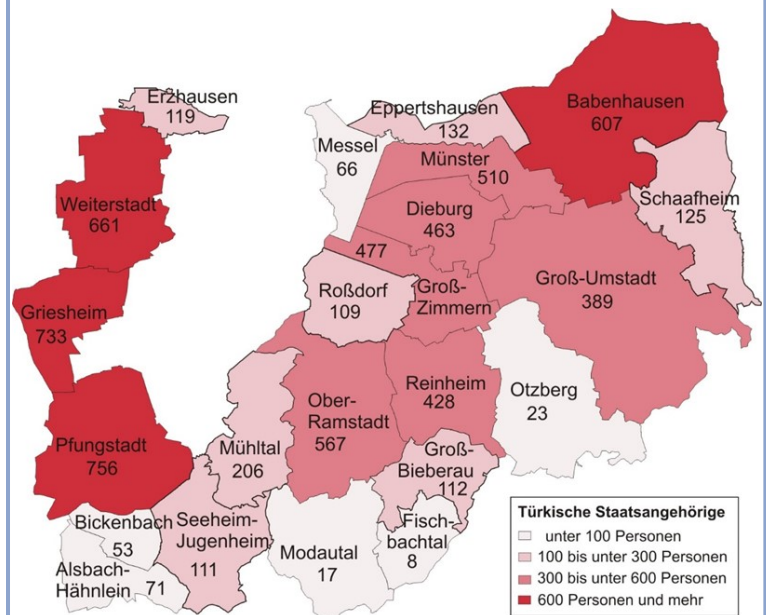
In den 1950er und 1960er Jahren wurden in Deutschland mit verschiedenen südeuropäischen Ländern Abkommen zur Arbeitsmigration geschlossen. Später zogen vielfach die Familien der sogenannten „Gastarbeiter“ nach.

Noch immer gehören Menschen mit Bezug zu diesen ehemaligen Anwerbeländern auch im Landkreis Darmstadt-Dieburg zu den am häufigsten vertretenen Nationalitäten. Türkische und italienische Staatsangehörige bilden die beiden größten Gruppen Nichtdeutscher im Landkreis.



© VauEm / www.pixelio.de

## Türkische Staatsangehörige (31.12.2019)

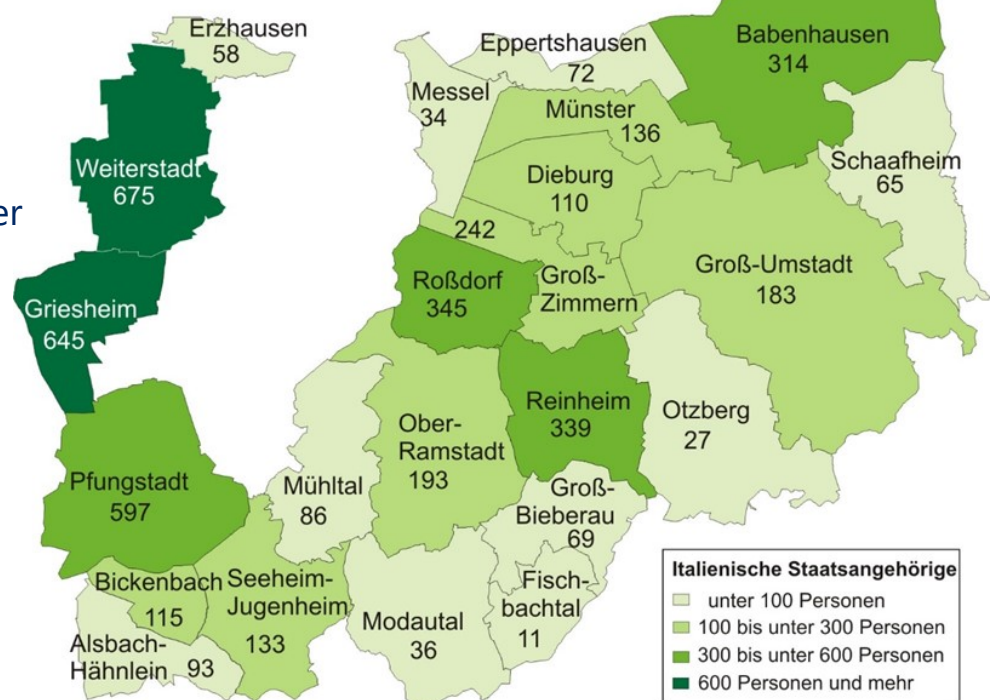


In allen 23 Städten und Gemeinden leben Menschen türkischer Nationalität. Besonders viele von ihnen wohnen in **Babenhäusen** und in den einwohnerreicheren Städten im Westen des Landkreises.

## Italienische Staatsangehörige (31.12.2019)

In allen 23 Städten und Gemeinden wohnen Menschen mit italienischer Nationalität.

Besonders oft leben italienische Staatsangehörige in **Roßdorf, Reinheim** und **Babenhäusen** sowie in den einwohnerreicheren Städten im Westen des Landkreises.



# Osteuropäische Nationalitäten

## Osteuropäische Nationalitäten im Landkreis Darmstadt-Dieburg

Staatsangehörige von	2009	2019	Prozentuale Veränderung
Albanien	39	234	+500 %
Bosnien + Herzegowina	661	908	+37 %
Bulgarien (EU)	208	1.171	+563 %
Estland (EU)	9	12	+33 %
Kosovo	70	631	+801 %
Kroatien (EU)	1.080	2.310	+114 %
Lettland (EU)	24	94	+292 %
Litauen (EU)	124	326	+163 %
Mazedonien	206	366	+78 %
Moldau	44	78	+77 %
Polen (EU)	2.224	4.568	+105 %
Rumänien (EU)	535	3.178	+494 %
Serbien + Montenegro	1.270	1.006	-21 %
Slowakei (EU)	128	190	+48 %
Slowenien (EU)	54	66	+22 %
Ukraine	224	294	+31 %
Ungarn (EU)	551	923	+68 %
Weißrussland	35	44	+26 %
Gesamt	7.486	16.393	+119 %

Aus osteuropäischen Ländern leben heute erheblich mehr Menschen im Landkreis Darmstadt-Dieburg als noch vor zehn Jahren. Von 2009 bis 2019 hat sich ihre Zahl mehr als verdoppelt. Dies liegt auch am EU-Beitritt einiger dieser Länder. Durch die mittlerweile geltende Arbeitnehmerfreizügigkeit hat sich die Arbeitsmigration verstärkt.

Unter den häufigsten zehn Nationalitäten im Landkreis sind mit polnischen, rumänischen, kroatischen und bulgarischen Staatsangehörigen vier osteuropäische Nationalitäten vertreten.

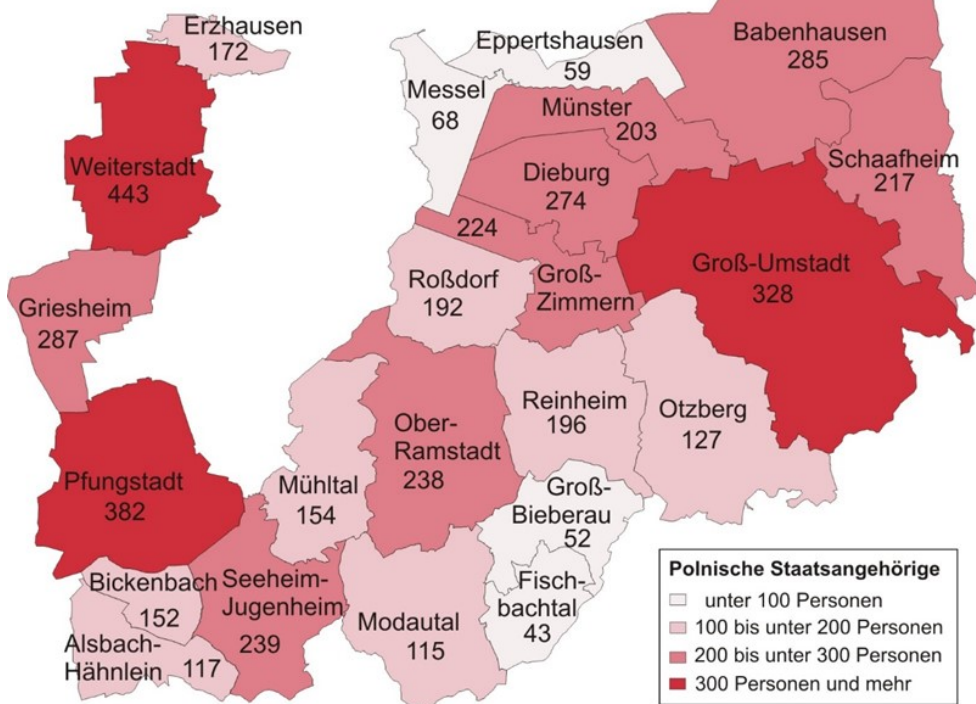


© steffen hellwig / www.pixelio.de

## Polnische Staatsangehörige (31.12.2019)

Menschen mit polnischer Staatsangehörigkeit leben in allen 23 Städten und Gemeinden.

Besonders viele von ihnen wohnen in **Groß-Umstadt**, im Nordosten und in den einwohnerreicheren Städten im Westen des Landkreises.



**Polnische Staatsangehörige**

- unter 100 Personen
- 100 bis unter 200 Personen
- 200 bis unter 300 Personen
- 300 Personen und mehr

# Lokale Schwerpunkte anderer Nationalitäten

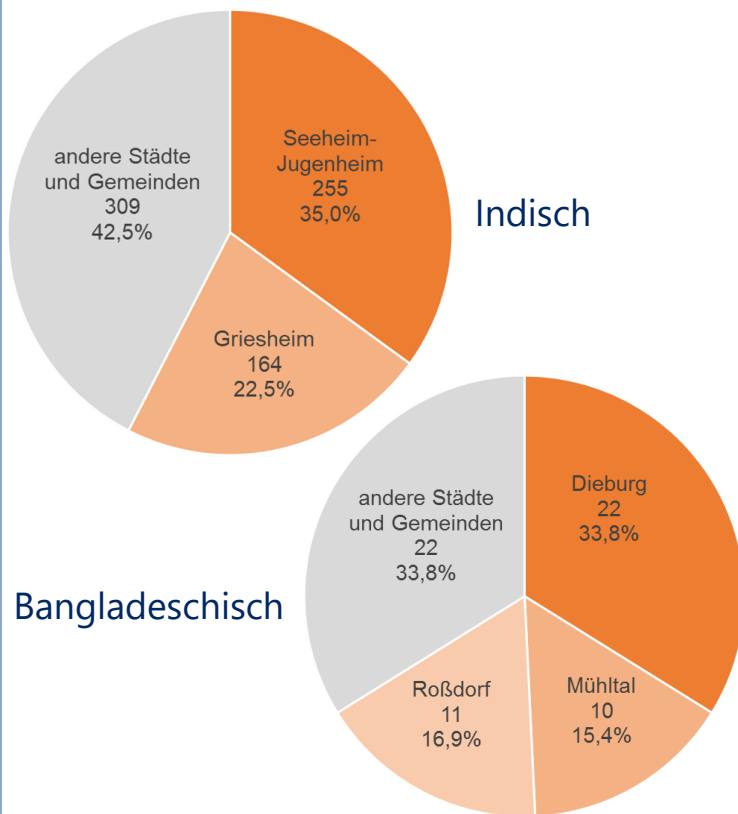
Menschen mancher Nationalitäten wohnen in allen 23 Städten und Gemeinden im Landkreis Darmstadt-Dieburg. In der Regel verteilen sie sich eher gleichmäßig entsprechend der jeweiligen Einwohnerzahl auf die Kommunen.

Andere Nationalitäten bilden hingegen deutliche lokale Schwerpunkte in einzelnen Städten und Gemeinden heraus. In einigen Fällen leben in nur zwei oder drei Städten und Gemeinden über die Hälfte der Personen dieser Nationalitäten. Vor allem eher seltener vorkommenden Staatsbürgerschaften verteilen sich oft nur auf wenige Kommunen.

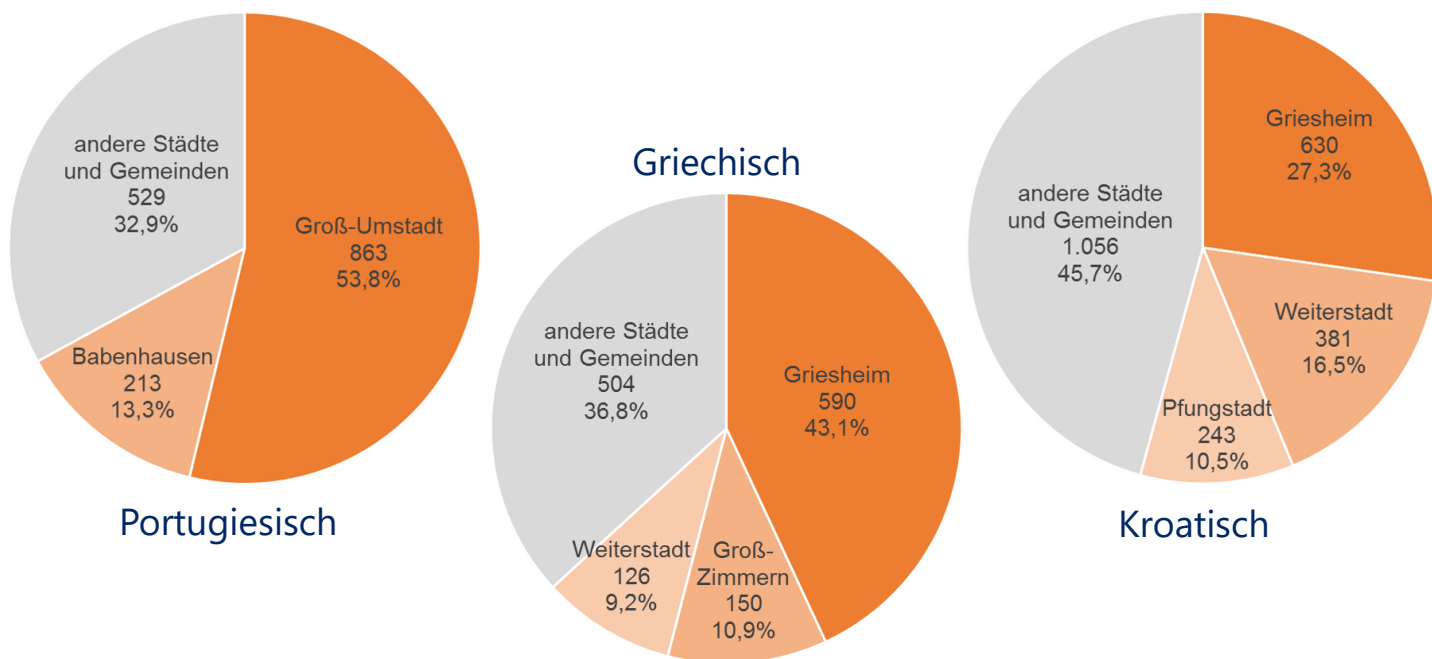


© Rudolpho Duba / www.pixello.de

## Lokale Schwerpunkte indischer und bangladeschischer Staatsangehöriger (31.12.2019)



## Lokale Schwerpunkte portugiesischer, griechischer und kroatischer Staatsangehöriger (31.12.2019)



Daten: ekom21

## Statistische Veröffentlichungen des Landkreises Darmstadt-Dieburg

Alle statistischen Veröffentlichungen stehen Ihnen als Download zur Verfügung. Sie finden diese und weitere Informationen auf unseren [Internetseiten](#).

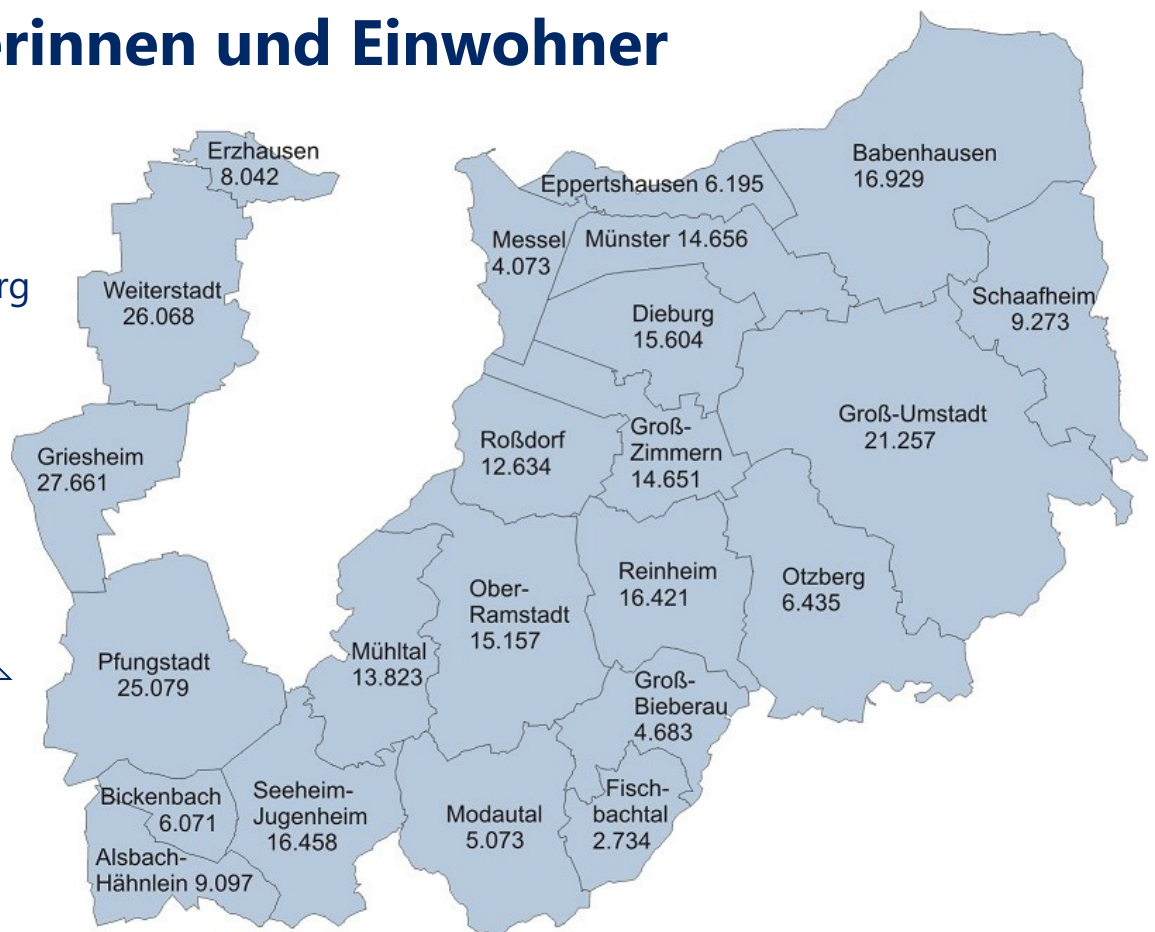
### Aktuell erschienen:

Darmstadt-Dieburg im Überblick  
Darmstadt-Dieburg Statistik konzentriert 06: Bildungswesen  
Darmstadt-Dieburg Statistik kompakt 2020  
Zahl des Monats

## Einwohnerinnen und Einwohner

am 30. Juni 2020

Landkreis  
Darmstadt-Dieburg  
gesamt:  
**298.074**



### Top 5 Einwohnerzahlen

Griesheim  
Weiterstadt  
Pfungstadt  
Groß-Umstadt  
Babenhäuser

Kartengrundlage: Hessische Verwaltung für Bodenmanagement und Geoinformation

Daten: Hessisches Statistisches Landesamt

## Impressum

Kreisausschuss des Landkreises Darmstadt-Dieburg  
Fachbereich Konzernsteuerung, Fachgebiet 210.3 Kreisentwicklung, Statistik  
Jägerstorstraße 207  
64289 Darmstadt

Telefon 06151 / 881-1017  
Kreisstatistik@ladadi.de

Fotos: [www.pixelio.de](http://www.pixelio.de)

Statistik-Journal abbestellen

[@zuhauseimladadi](#)  
Folgt uns auf Twitter!