

Statistik-Journal

Zahlen – Daten – Fakten aus dem Landkreis Darmstadt-Dieburg



Bild von Moe Magners / www.pexels.com

Liebe Leserin, lieber Leser,

wie hat sich der Anteil älterer Menschen an der Bevölkerung verändert, wie viele ab 65-Jährige leben alleine in ihrem Haushalt und in welchem Alter sterben die meisten Menschen im Landkreis Darmstadt-Dieburg?

Die Antworten auf diese und weitere Fragen zu älteren Menschen ab 65 Jahren im Landkreis Darmstadt-Dieburg finden Sie auf den nächsten Seiten. Sie geben einen Einblick in die Altersstruktur, betrachten das Umzugsverhalten und die Haushaltszusammensetzung und nennen Zahlen zu Sterbefällen und den häufigsten Todesursachen.

Die Veröffentlichung „Statistik-Journal“ erscheint in der Regel dreimal jährlich. Der Schwerpunkt liegt bei jeder Ausgabe auf einem anderen Thema.

Im Alter • Menschen ab 65 Jahren im Landkreis Darmstadt-Dieburg

In dieser Ausgabe

- Ab 65-Jährige
- Altersgruppen und Geschlecht
- Ab 80-Jährige
- Umzugsverhalten
- Seniorenhaushalte
- Wohndauer und Wohnfläche nach Seniorenstatus
- Sterbefälle und Todesursachen
- Aktuelles • Impressum

22,4 % aller im Landkreis Darmstadt-Dieburg lebenden Menschen sind mindestens 65 Jahre alt

Daten: Hessisches Statistisches Landesamt

Ab 65-Jährige

Menschen ab 65 Jahren machen einen immer größeren Anteil an der gesamten Bevölkerung des Landkreises Darmstadt-Dieburg aus. Aktuell liegt ihr Anteil bei 22,4 % der gesamten Bevölkerung, im Jahr 1994 waren nur 13,2 % der Einwohnerinnen und Einwohner mindestens 65 Jahre alt.

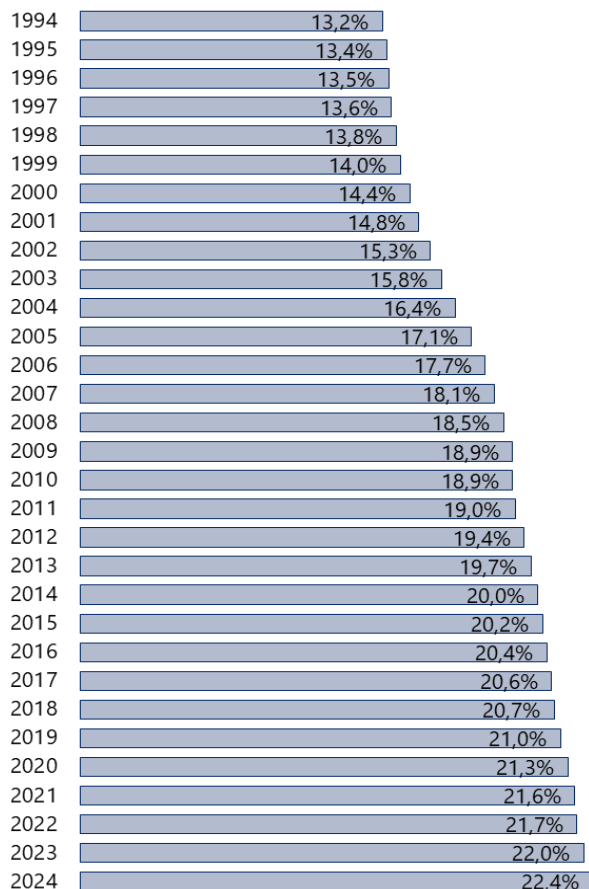
Diese Entwicklung ist nicht nur im Landkreis zu sehen, auch in Deutschland insgesamt ist der Anteil der ab 65-Jährigen stark angestiegen: Derzeit liegt er bei 22,7 %, im Jahr 1994 waren es noch 15,4 %.

Ein Grund für die veränderte Altersstruktur der Bevölkerung ist die in den letzten Jahrzehnten deutlich gestiegene Lebenserwartung in Deutschland.



Bild von Silviarita / www.pixabay.com

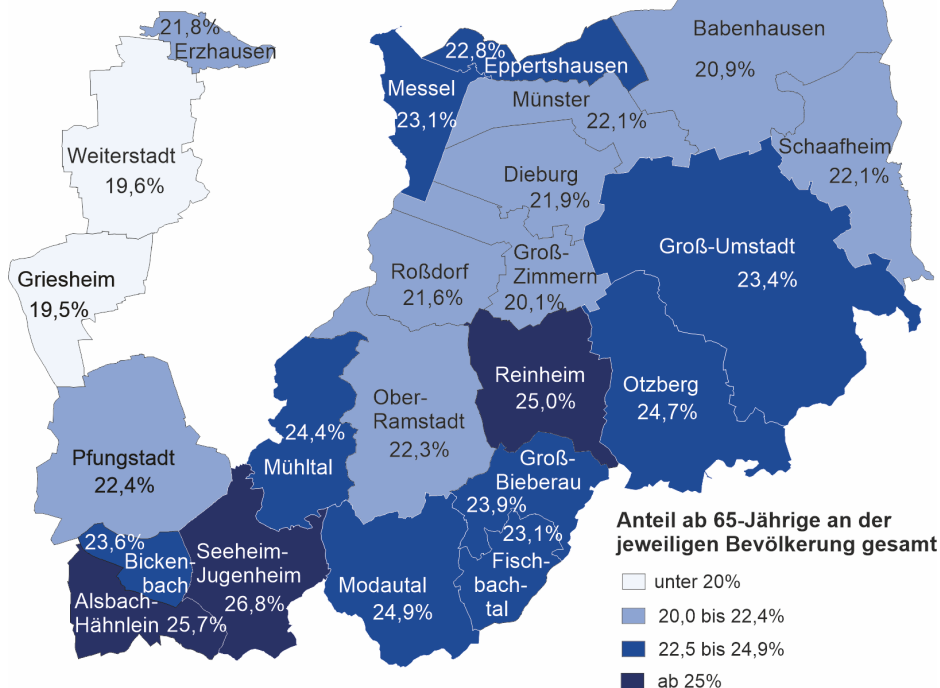
Anteil ab 65-Jährige an der Bevölkerung



Anteil ab 65-Jährige in den Städten und Gemeinden

(31.12.2024)

Ø Darmstadt-Dieburg:
22,4 % ab 65-Jährige



Altersgruppen und Geschlecht

Bevölkerungsentwicklung

	1994	2024	Zuwachs absolut	Zuwachs %
65 – 69 Jahre	12.197	19.184	+6.987	+57,3 %
70 –74 Jahre	10.417	16.003	+5.586	+53,6 %
75 - 79 Jahre	4.880	12.150	+7.270	+149,0 %
80 - 84 Jahre	5.514	10.570	+5.056	+91,7 %
85 - 89 Jahre	2.604	6.947	+4.343	+166,8 %
90 - 94 Jahre	799	2.147	+1.348	+168,7 %
ab 95 Jahre	134	533	+399	+297,8 %
Bevölkerung insgesamt	276.574	302.021	+25.447	+9,2 %

In den letzten 30 Jahren ist im Landkreis Darmstadt-Dieburg die Einwohnerzahl insgesamt um 25.447 Personen angestiegen (+9,2 %). Dieser Zuwachs verteilte sich allerdings ungleichmäßig auf die Altersgruppen.

Die Zahl der Menschen unter 65 Jahren ist in diesem Zeitraum nicht angestiegen, sondern sogar um 5.542 Personen zurückgegangen von 240.029 auf 234.487 Personen (-2,3 %).

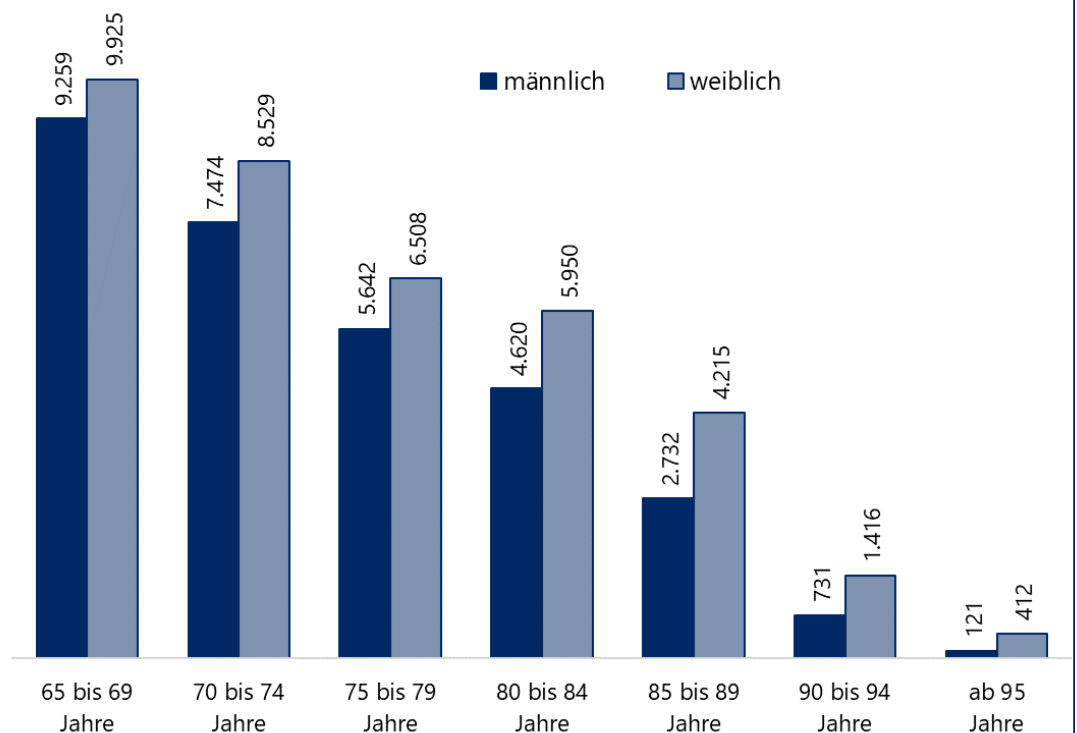
Bei der älteren Bevölkerung ab 65 Jahren gab es hingegen in diesem Zeitraum einen deutlichen Zuwachs. Die Zahl der ab 65-Jährigen stieg von 36.545 auf 67.534 Personen an (+ 84,8 %).



Ältere Altersgruppen nach Geschlecht (31.12.2024)

♀ Frauenanteil

- 65-69 Jahre: 52 %
- 70-74 Jahre: 53 %
- 75-79 Jahre: 54 %
- 80-84 Jahre: 56 %
- 85-89 Jahre: 61 %
- 90-94 Jahre: 66 %
- Ab 95 Jahre: 77 %



Daten: Hessisches Statistisches Landesamt

Ab 80-Jährige

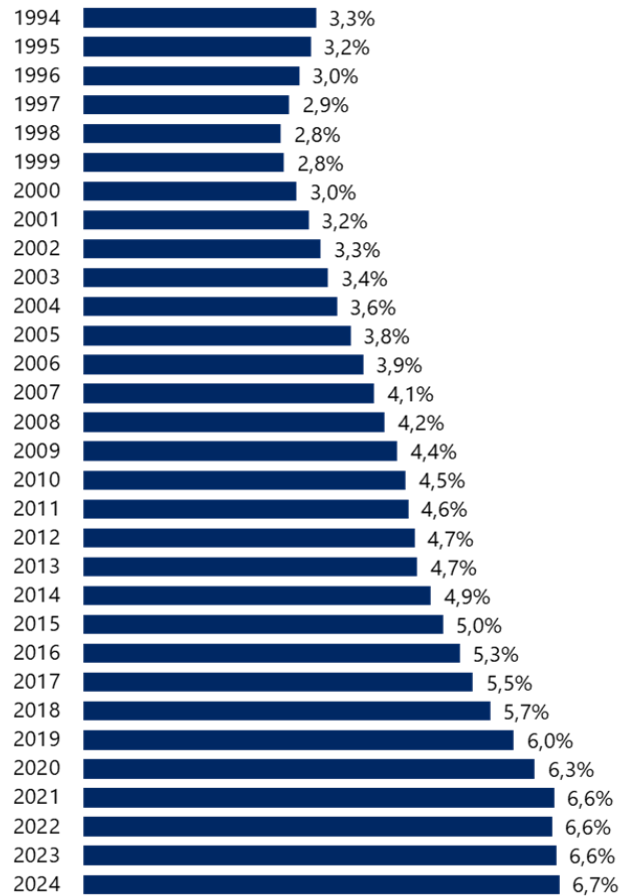
Die Lebenserwartung ist in den letzten Jahrzehnten durch verbesserte Lebensbedingungen und medizinische Fortschritte weiter angestiegen. Dies zeigt sich im großen Zuwachs an Menschen im hochbetagten Alter ab 80 Jahren.

Die Anzahl der ab 80-Jährigen hat sich im Landkreis Darmstadt-Dieburg in den letzten 30 Jahren mehr als verdoppelt von 9.051 auf 20.197 Personen (+123,1%).

Es erreichen dadurch auch immer mehr Menschen ihren hundertsten Geburtstag: Ende 2024 lebten im Landkreis 57 Menschen, die mindestens 100 Jahre alt waren.



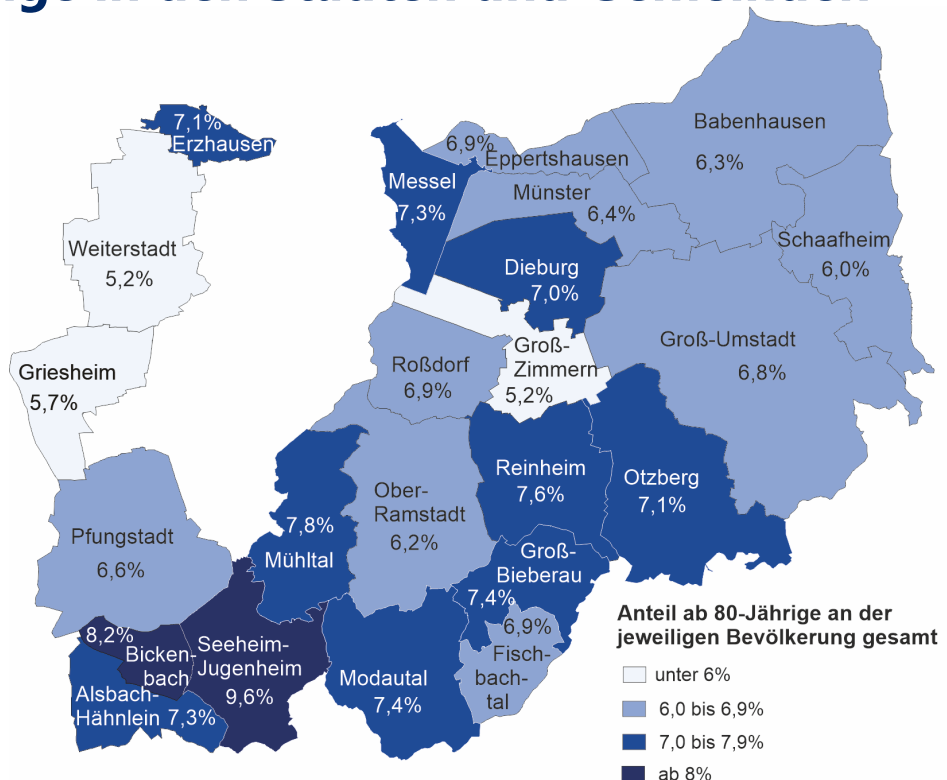
Anteil ab 80-Jährige an der Bevölkerung



Anteil ab 80-Jährige in den Städten und Gemeinden

(31.12.2024)

Ø Darmstadt-Dieburg:
6,7 % ab 80-Jährige



Daten: Hessisches Statistisches Landesamt

Umzugsaktivität nach Altersgruppen (2024)

	Zugezogen über Gemeindegrenze	Fortgezogen über Gemeindegrenze	innerhalb der Wohngemeinde umgezogen
unter 65 Jahre	8,0 %	7,5 %	3,1 %
65 - 69 Jahre	2,0 %	2,2 %	0,9 %
70 - 74 Jahre	1,6 %	1,5 %	0,7 %
75 - 79 Jahre	1,2 %	1,3 %	0,7 %
80 - 84 Jahre	1,5 %	1,5 %	0,6 %
85 - 89 Jahre	2,2 %	1,8 %	1,1 %
ab 90 Jahre	3,7 %	2,6 %	1,8 %
gesamt	6,5 %	6,2 %	2,6 %

Menschen ab 65 Jahren haben eine geringere Umzugsmobilität als jüngere Menschen. Ältere Menschen ziehen am häufigsten zu Beginn der Ruhestandsphase zwischen 65 und 70 Jahren und im hohen Alter ab 85 Jahren um.

Die vermehrten Umzüge im hochbetagten Alter dürften häufig darauf zurückzuführen sein, dass Menschen aufgrund gesundheitlicher Einschränkungen nicht mehr alleine zuhause leben können.

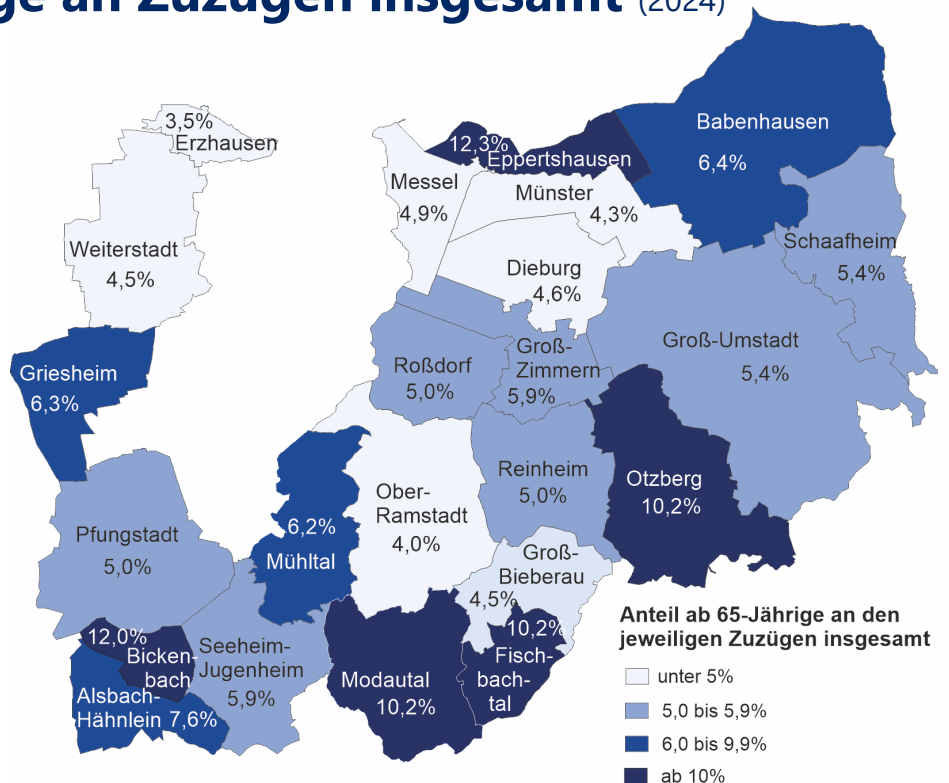
Der Anteil ab 65-Jähriger an den Zuzügen insgesamt ist vor allem in Gemeinden mit eher geringer Einwohnerzahl und vorhandenen Altenwohnrichtungen vergleichsweise hoch.



Bild von Cottonbro Studio / www.pexels.com

Anteil ab 65-Jährige an Zuzügen insgesamt (2024)

Ø Darmstadt-Dieburg:
Anteil ab 65-Jährige an allen Zuzügen 5,9 %



Seniorenhaushalte

Der Zensus 2022 erfasste unter anderem auch die Struktur der Haushalte, in denen die Menschen im Landkreis Darmstadt-Dieburg zusammen leben.

In 23,4 % aller Haushalte leben ausschließlich Menschen ab 65 Jahren. In weiteren 10,6 % aller Haushalte leben ab 65-Jährige mit Jüngeren zusammen. Dies sind oft die Partnerinnen und Partner, die nur wenige Jahre jünger sind und bald selbst zu den Seniorinnen und Senioren gezählt werden.

Das bedeutet zusammengerechnet, dass in mehr als jedem dritten Haushalt im Landkreis Darmstadt-Dieburg ältere Personen ab 65 Jahren wohnen.



Seniorenhaushalte (Zensus 15.05.2022)

	ab 65-Jährige: Single-Haushalte	ab 65-Jährige: Haushalte mit 2 Personen	ab 65-Jährige: Mehrpersonen-Haushalte	Haushalte mit ab 65-Jährigen und Jüngeren
Alsbach-Hähnlein	618	512	6	433
Babenhhausen	958	705	7	785
Bickenbach	341	257	8	273
Dieburg	969	684	9	714
Eppertshausen	342	286	9	349
Erzhausen	418	340	8	368
Fischbachtal	147	134	-	147
Griesheim	1.589	1.017	16	1.234
Groß-Bieberau	267	22	10	259
Groß-Umstadt	1.286	979	16	1.116
Groß-Zimmern	807	517	6	661
Messel	259	222	4	197
Modautal	301	238	4	289
Mühltal	902	756	10	605
Münster	795	676	12	680
Ober-Ramstadt	927	618	7	718
Otzberg	374	273	4	391
Pfungstadt	1.671	1.102	22	1.136
Reinheim	1.086	845	13	916
Roßdorf	703	563	5	616
Schaafheim	445	380	6	488
Seeheim-Jugenheim	1.334	917	13	732
Weiterstadt	1.337	1.087	14	1.082

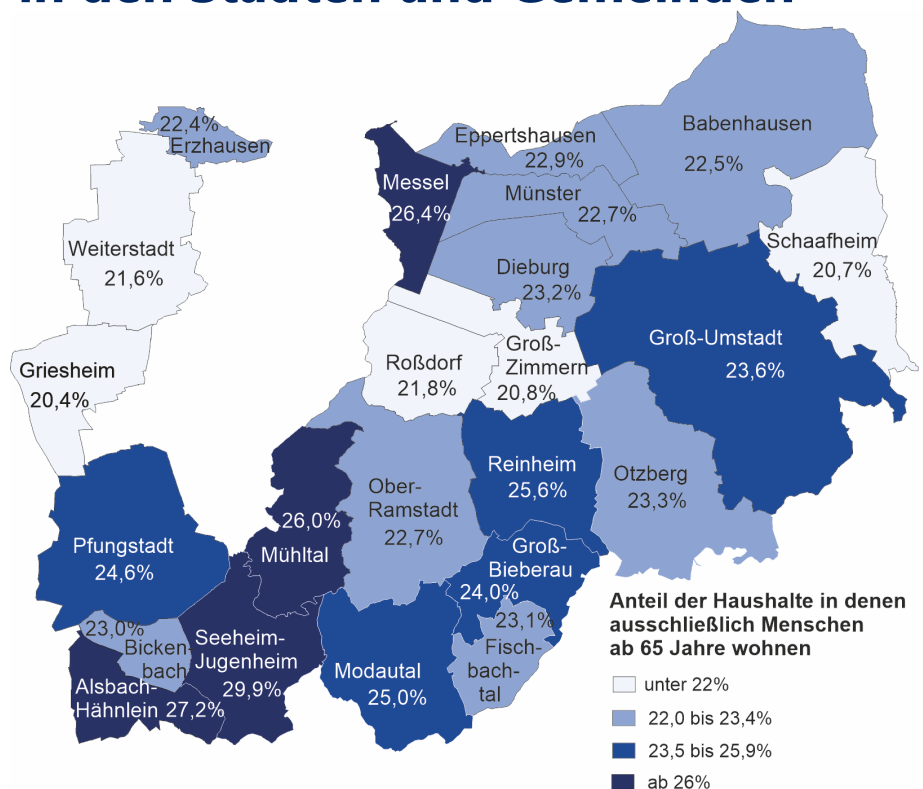
Seniorenhaushalte in den Städten und Gemeinden

(Zensus 15.05.2022)

Ø Darmstadt-Dieburg:

In 23,4 % aller Haushalte leben ausschließlich Menschen ab 65 Jahren

In weiteren 10,6 % der Haushalte leben ab 65-Jährige mit jüngeren Personen zusammen



Kartengrundlage: Hessische Verwaltung für Bodenmanagement und Geoinformation

Daten: Hessisches Statistisches Landesamt

Wohndauer und Wohnfläche nach Seniorenstatus

Wohndauer in aktueller Wohnung

(Zensus 15.05.2022)

	Haushalte gesamt	Haushalte mit aus- schließlich ab 65- Jährigen	Haushalte mit ab 65-Jährigen und Jüngeren	Haushalte ohne ab 65- Jährige
unter 6 Jahre	28,9 %	8,9 %	7,1 %	39,5 %
6 - 9 Jahre	12,4 %	5,5 %	6,1 %	15,8 %
10 - 14 Jahre	10,8 %	6,5 %	7,7 %	12,9 %
15 - 19 Jahre	8,8 %	6,0 %	7,2 %	10,1 %
ab 20 Jahre	38,7 %	72,7 %	71,6 %	21,3 %
unbe- kannt	0,3 %	0,3 %	0,2 %	0,4 %

72,7 % aller Haushalte, in denen ausschließlich Menschen ab 65 Jahren leben, wohnen bereits mindestens 20 Jahre in ihrer aktuellen Wohnung. Haushalte ohne Personen ab 65 Jahren bewohnen ihre Wohnung am häufigsten erst weniger als sechs Jahre.

Haushalten mit Menschen ab 65 Jahren steht öfter eine große Wohnfläche zur Verfügung als Haushalten in denen ausschließlich Menschen unter 65 Jahren leben.

Durch die hohe Zahl von alleinlebenden älteren Menschen ist die Pro-Kopf-Wohnfläche bei den reinen Seniorenhaushalten erheblich höher als bei den anderen Haushaltsarten.

Bild von Andrea Piacquadio / www.pexels.com



Wohnfläche nach Seniorenstatus (Zensus 15.05.2022)

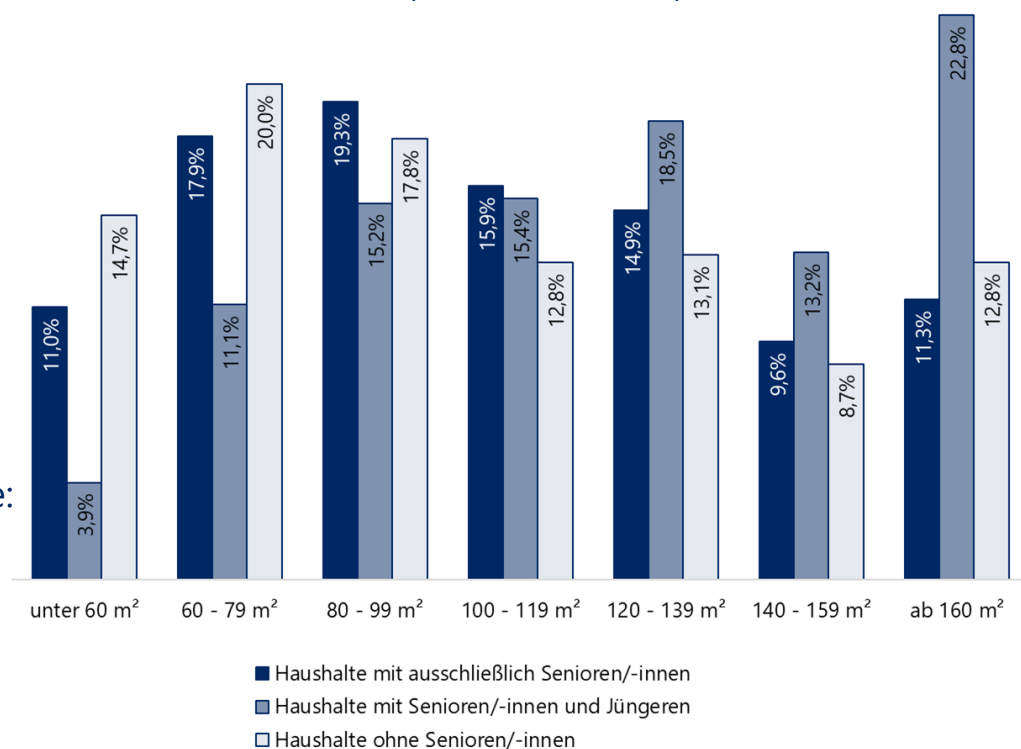
Ø Wohnfläche je Person
nach Art des Haushalts:

alle Haushalte:
48,0 m²

nur ab 65-Jährige:
74,1 m²

ab 65-Jährige und Jüngere:
41,3 m²

ohne ab 65-Jährige:
43,7 m²



Daten: Statistische Ämter des Bundes und der Länder

Sterbefälle und Todesursachen

Sterbefälle nach Altersgruppen

	Einwohnerzahl 31.12.2023	Sterbefälle 2024	Anteil Verstorbene an Alters- gruppe	Anteil an allen Sterbe- fällen
unter 65 Jahre	236.006	440	0,2 %	13,5 %
65 - 69 Jahre	18.573	218	1,2 %	6,8 %
70 - 74 Jahre	16.119	294	1,8 %	9,3 %
75 - 79 Jahre	11.789	378	3,2 %	10,9 %
80 - 84 Jahre	10.772	615	5,7 %	18,1 %
ab 85 Jahre	9.004	1.383	15,4 %	41,5 %
Bevölkerung insgesamt	302.263	3.260	1,1 %	

86,5 % der im Jahr 2024 im Landkreis Darmstadt-Dieburg verstorbenen Menschen waren mindestens 65 Jahre alt. 41,5 % der Verstorbenen hatten sogar bereits ein Alter von mindestens 85 Jahren erreicht.

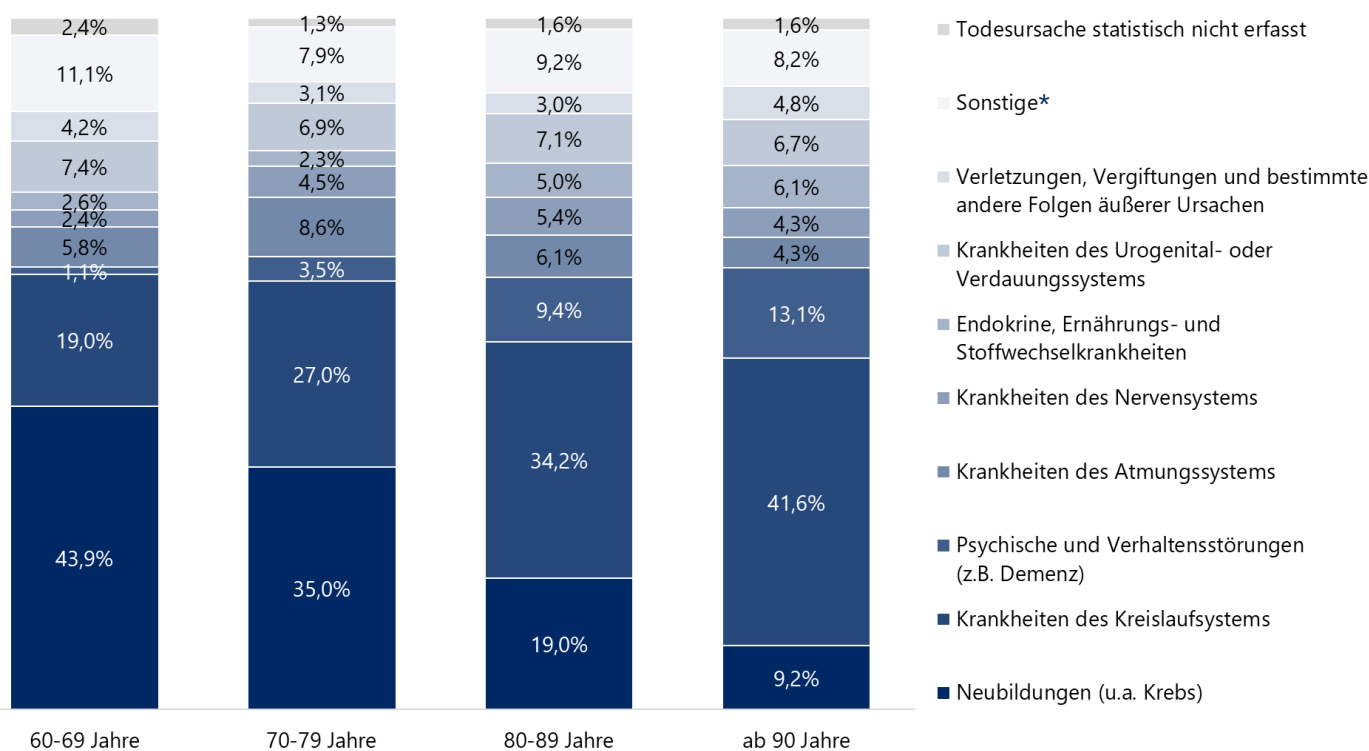
Nicht nur die Sterbewahrscheinlichkeit unterscheidet sich in den Altersgruppen, auch bei den häufigsten Todesursachen sind deutliche Unterschiede zu erkennen.

Mit steigendem Alter nimmt die Häufigkeit von Neubildungen (Krebs) als Todesursache ab. Krankheiten des Kreislaufsystems und Psychische- und Verhaltensstörungen (z.B. Demenz) werden als Todesursache mit steigendem Alter hingegen häufiger.



Bild von Kampus production / www.pexels.com

Todesursachen nach Altersgruppen (2022)



* Bestimmte infektiöse und parasitäre Krankheiten; Symptome und abnorme klinische- und Laborbefunde, die anderenorts nicht klassifiziert sind; Schlüsselnummern für besondere Zwecke

Statistische Veröffentlichungen des Landkreises Darmstadt-Dieburg

Alle statistischen Veröffentlichungen stehen Ihnen als Download zur Verfügung. Sie finden diese und weitere Informationen auf unseren [Internetseiten](#).

Aktuell erschienen:

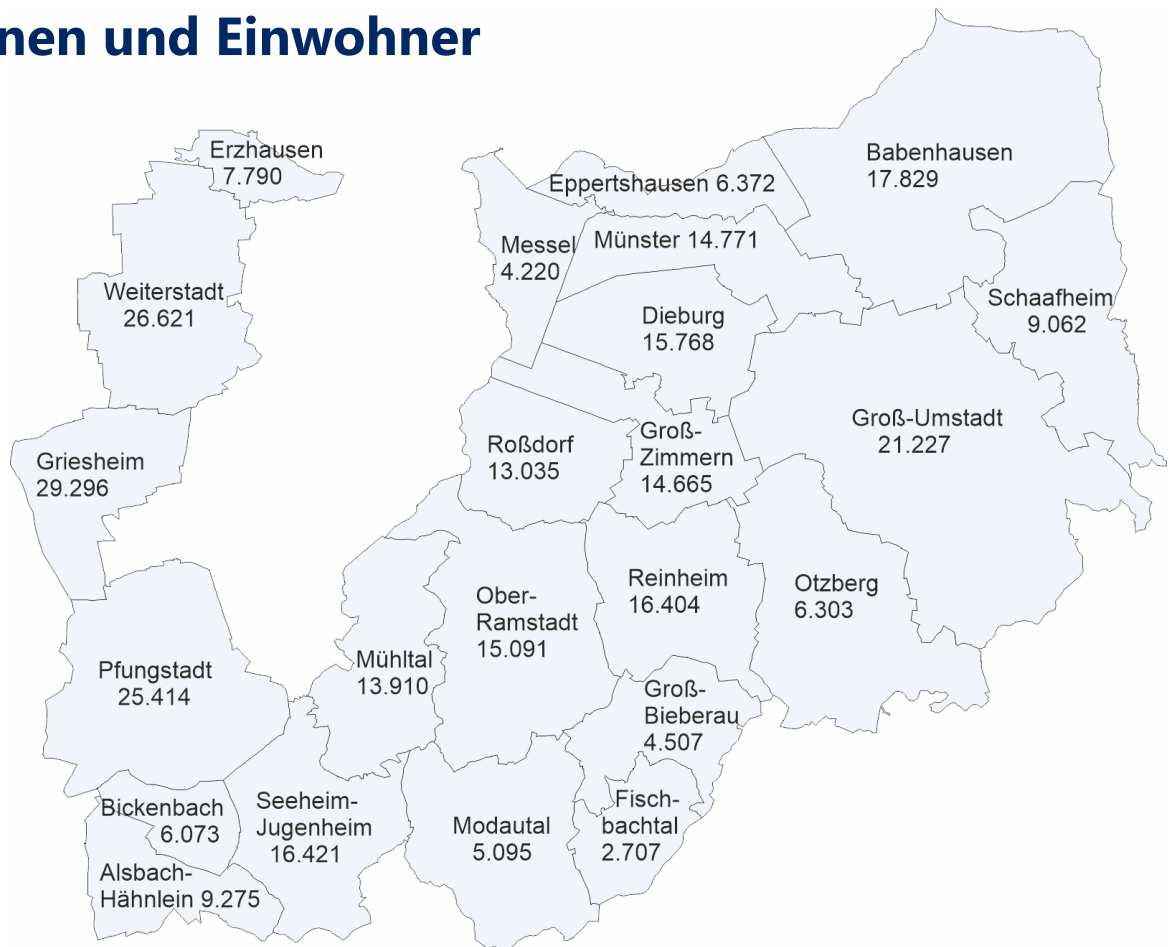
Darmstadt-Dieburg im Überblick (Aktualisierung März 2026)

Zahl des Monats

Einwohnerinnen und Einwohner

am 30.09.2025

Landkreis
Darmstadt-Dieburg
gesamt:
301.856



Top 5 Einwohnerzahlen

Griesheim
Weiterstadt
Pfungstadt
Groß-Umstadt
Babenhäuser

Kartengrundlage: Hessische Verwaltung für Bodenmanagement und Geoinformation

Daten: Hessisches Statistisches Landesamt

Impressum

Kreisausschuss des Landkreises Darmstadt-Dieburg
Büro des Landrates
Jägertorstraße 207
64289 Darmstadt

Verfasserin: Dr. Tamara Eschler

☎ 06151 881-1017

✉ Kreisstatistik@ladadi.de

Fotos: www.pexels.com und www.pixabay.com

Statistik-Journal abbestellen